



Elazığ Adalet Mesleki Eğitim Merkezi Müdürlüğü
2024-2028 Stratejik Plan Dosyası



***ELAZIĞ ADALET MESLEKİ
EĞİTİM MERKEZİ
MÜDÜRLÜĞÜ***

STRATEJİK PLAN



2024-2028



*Eğitimidir ki bir milleti ya özgür,
bağımsız, şanlı ve yüce bir toplum halinde yaşatır
ya da onu köleliğe ve yoksulluğa iter.*

Mustafa Kemal ATATÜRK



Elazığ Adalet Mesleki Eğitim Merkezi Müdürlüğü

2024-2028 Stratejik Plan Dosyası



Sunum

Günümüzde çok hızlı gelişen, değişen teknolojilerle bilginin değişim süreci de hızlanmış, bu nedenle başarı için sistemli ve planlı bir çalışma kaçınılmaz olmuştur. Sürekli değişen ve gelişen ortamlarda çağın gerekleri ile uyumlu bir eğitim öğretim anlayışını sistematik bir şekilde devam ettirebilmek, belirlediğimiz stratejileri en etkin şekilde uygulayabilmemiz ile mümkün olacaktır. Başarı iyi bir planlamaya ve bu planın etkin bir şekilde uygulanmasına bağlıdır.

Bir ulusun kalkınmasındaki en önemli etken, çağdaş bir eğitim yapısına sahip olmasıdır. Gelişmiş ülkelerde uzun yıllardır sürdürülmekte olan kaynakların rasyonel bir şekilde kullanımı, eğitimde stratejik planlamayı zorunlu kılmıştır. Millî Eğitim Bakanlığı bu amaçla 2004 yılından itibaren stratejik plan çalışmalarını başlatmıştır. Bu çalışmalar iki nedene bağlıdır. İlk neden, tüm dünyada daha önceden başlayan çağdaşlaşma ve yenileşme çalışmalarıyla uyumlu bir şekilde eğitim alanında da mali, fiziki ve insani kaynaklardan daha verimli ve etkin yararlanarak akademik ve kurumsal gelişmeleri hızlandırmaktır. İkinci neden ise ülkemizde 2004 yılında kabul edilen “performans esaslı bütçeleme sistemine geçilmesidir.

Elazığ Adalet Mesleki Eğitim Merkezi Müdürlüğü olarak eğitim öğretimde kaliteyi ve başarıyı yakalamak için insan kaynaklarını doğru ve etkin kullanmak, kurumsallaşmak, alt yapı, sosyal faaliyetler, kişilerarası ve kurumlar arası ilişkiyi kapsayan 2024-2028 dönemi stratejik planını hazırlamış bulunmaktayız.

Kurumuza ait bu planın hazırlanmasında her türlü özveriye gösteren ve sürecin tamamlanmasına katkıda bulunan stratejik planlama ekibinin her bir üyesine teşekkür ediyor, bu planın amacına ulaşması ile okulumuzun başarısının daha da artacağına inanıyor, tüm personelimize başarılar diliyorum.

Murat AKGEYİK

Müdür



Elazığ Adalet Mesleki Eğitim Merkezi Müdürlüğü
2024-2028 Stratejik Plan Dosyası





Elazığ Adalet Mesleki Eğitim Merkezi Müdürlüğü

2024-2028 Stratejik Plan Dosyası



İÇİNDEKİLER

MESLEKİ EĞİTİM MERKEZİ MÜDÜRÜ SUNUM.....	3
İÇİNDEKİLER.....	5
TABLolar	6
ŞEKİLLER	7
TANIMLAR.....	8
GİRİŞ.....	9
1. BÖLÜM: STRATEJİK PLAN HAZIRLIK SÜRECİ.....	9
2. BÖLÜM.....	11
A Kurumsal Tarihçe.....	11
B. Mevzuat Analizi.....	12
C. Üst Politika Belgeleri Analizi	13
D. Faaliyet Alanları ile Ürün ve Hizmetlerin Belirlenmesi	30
E. Paydaş Analizi	30
F. Kuruluş İçi Analiz.....	33
G. GZFT Analizi.....	37
İ. Tespitler ve İhtiyaçların Belirlenmesi	38
3. BÖLÜM: GELECEĞE BAKIŞ	39
A Misyon, Vizyon, Temel Değerler	39
B. Temalar, Stratejik Amaçlar	40
C. Stratejik Hedefler, Performans Göstergeleri, Stratejiler	40
D. Maliyetlendirme	42
E. İzleme ve Değerlendirme	43
EKLER	44



Elazığ Adalet Mesleki Eğitim Merkezi Müdürlüğü

2024-2028 Stratejik Plan Dosyası



TABLULAR

Tablo 1: Mevzuat Analizi	12
Tablo 2: Üst Politika Belgeleri Analizi	13
Tablo 3: Faaliyet Alanı - Ürün/Hizmet Listesi.....	30
Tablo 4: Paydaşların Tespiti	31
Tablo 5: Paydaşların Önceliklendirilmesi	31
Tablo 6: Paydaş - Ürün/Hizmet Matrisi	32
Tablo 7: Paydaş Görüşlerinin Alınmasına İlişkin Çalışmalar	33
Tablo 8: Okul Yönetici Sayısı.....	34
Tablo 9: Öğretmen, Öğrenci, Derslik Sayıları	34
Tablo 10: Branş Bazında Öğretmen Norm, Mevcut, İhtiyaç Sayıları	34
Tablo 11 : Yardımcı Personel/Destek Personeli Sayısı.....	34
Tablo 12: Müdürlüğümüzün fiziki kaynak durumu	36
Tablo 13 : Teknoloji ve Bilişim Altyapısı.....	36
Tablo 14: Tahmini Kaynaklar (TL)	36
Tablo 15: GZFT Listesi	37
Tablo 16: Tespitler ve İhtiyaçlar.....	38
Tablo 17: Temalar, Stratejik Amaçlar, Hedefler.....	40
Tablo 18: Tahmini Maliyetler (TL)	42
Tablo 19: Strateji Geliştirme Kurulu.....	44
Tablo 20: Stratejik Plan Hazırlama Ekibi	44



Elazığ Adalet Mesleki Eğitim Merkezi Müdürlüğü

2024-2028 Stratejik Plan Dosyası



ŞEKİLLER

Şekil 1 : Elazığ Adalet Mesleki Eğitim Merkezi Müdürlüğü 2024-2028 Stratejik Plan Hazırlama Modeli..	11
Şekil 2 : Elazığ Adalet Mesleki Eğitim Merkezi Müdürlüğü Örgütsel Yapısı.....	33
Şekil 3 : İzleme ve Değerlendirme Süreci.....	43



Elazığ Adalet Mesleki Eğitim Merkezi Müdürlüğü

2024-2028 Stratejik Plan Dosyası



TANIMLAR

Eylem Planı: İdarenin stratejik planının uygulanmasına yönelik faaliyetleri, bu faaliyetlerden sorumlu ve ilgili birimler ile bu faaliyetlerin başlangıç ve bitiş tarihlerini içeren plandır.

Faaliyet: Belirli bir amaca ve hedefe yönelen, başlı başına bir bütünlük oluşturan, yönetilebilir ve maliyetlendirilebilir üretim veya hizmetlerdir.

Hazırlık Programı: Stratejik plan hazırlık sürecinin aşamalarını, bu aşamalarda gerçekleştirilecek faaliyetleri, bu aşama ve faaliyetlerin tamamlanacağı tarihleri gösteren zaman çizelgesini, bu faaliyetlerden sorumlu birim ve kişiler ile stratejik planlama ekibi üyelerinin isimlerini içeren ve stratejik planlama ekibi tarafından oluşturulan programdır.

Hedef Kartı: Amaç ve hedef ifadeleri ile performans göstergelerini, gösterge değerlerini, göstergelerin hedefe etkisini, sorumlu ve işbirliği yapılacak birimleri, riskleri, stratejileri, maliyetleri, tespitler ve ihtiyaçları içeren karttır.

Kalkınma Planı Kurumsal Sorumluluklar Tablosu: Kamu idarelerinin kalkınma planında yer alan amaç, hedef ve politikalara ilişkin sorumluluklarını gösteren ve Kalkınma Bakanlığınca yayımlanan tablodur.

Performans Göstergesi: Stratejik planda hedeflerin ölçülebilirliğini miktar ve zaman boyutuyla ifade eden araçlardır.

Strateji Geliştirme Birimi: Strateji geliştirme başkanlıkları ve strateji geliştirme daire başkanlıkları ile strateji geliştirme ve mali hizmetlerin yerine getirildiği müdürlüklerdir.

Strateji Geliştirme Kurulu: Üst yöneticinin başkanlığında üst yönetici yardımcıları, idarenin harcama yetkilileri ile ihtiyaç duyması halinde üst yöneticinin görevlendireceği diğer kişilerden oluşan kuruldur.

Stratejik Plan Değerlendirme Raporu: İzleme tabloları ile değerlendirme sorularının cevaplarını içeren ve her yıl Şubat ayının sonuna kadar hazırlanan rapordur.

Stratejik Plan Genelgesi: Stratejik plan hazırlık çalışmalarını başlatan, Strateji Geliştirme Kurulu üyelerinin isimlerini içeren ve bakanlıklar ile bakanlıklara bağlı, ilgili ve ilişkili kuruluşlarda Bakan, diğer kamu idareleri ve mahalli idarelerde üst yönetici tarafından yayımlanan genelgedir.

Stratejik Plan Gerçekleşme Raporu: Stratejik plan dönemi sonunda hazırlanan stratejik plan değerlendirme raporudur.

Stratejik Plan İzleme Raporu: Stratejik plandaki performans göstergelerine ilişkin Ocak-Haziran dönemi gerçekleştirmelerinin izlenmesine imkân veren ve her yıl Temmuz ayının sonuna kadar hazırlanan rapordur.

Üst Politika Belgeleri: Kalkınma planı, hükümet programı, orta vadeli program, orta vadeli mali plan ve yıllık program ile idareyi ilgilendiren ulusal, bölgesel ve sektörel strateji belgeleridir.

Üst Yönetici: Bakanlıklarda müsteşarı, diğer kamu idarelerinde en üst yöneticiyi, il özel idarelerinde valiyi ve belediyelerde belediye başkanını ifade eder.



Elazığ Adalet Mesleki Eğitim Merkezi Müdürlüğü

2024-2028 Stratejik Plan Dosyası



GİRİŞ

Milli Eğitim Bakanlığının yayınladığı 18 Eylül 2018 tarihli ve 2018/16 sayılı Genelge ile 2024-2028 Stratejik Plan Hazırlık Çalışmaları, tüm Okul/Kurum Müdürlüklerine duyurulmuştur. Ardından MEB 2024-2028 Stratejik Plan Hazırlık Programı yayımlanmıştır. Program kapsamında Merkezimiz Stratejik Plan çalışmalarına başlanılmıştır. Stratejik Plan Hazırlık Programında sunulan takvime uygun olarak Merkezimizin stratejik plan çalışmaları takvimi oluşturulmuştur. Çalışmalar, hazırlık programında belirtilen “Hazırlık, Durum Analizi, Geleceğe Bakış” bölümlerinden oluşacak şekilde kurgulanmıştır. Çalışmalar, 26 Şubat 2018 tarihinde yayımlanan Kamu İdarelerinde Stratejik Planlamaya İlişkin Usul ve Esaslar Hakkındaki Yönetmelik ve aynı tarihli Kamu İdareleri İçin Stratejik Plan Hazırlama Kılavuzunda belirtilen usul ve esaslar temel alınarak yürütülmüştür. Çalışma takviminde belirlendiği üzere ve Merkezimizin Strateji Geliştirme Kurulu ve Stratejik Plan Hazırlama Ekibi oluşturulmuştur. İl Milli Eğitim Müdürlüğüne Stratejik Plan Ekiplerine eğitim faaliyetleri düzenlenmiştir. Stratejik Planlama Ekibince eğitim sonrası bir dizi toplantılar gerçekleştirilerek “Mevzuat Analizi, Üst Politika Belgeleri Analizi ve Paydaş Analizi” gerçekleştirilmiştir. Paydaş Analizi kapsamında paydaş görüşlerinin alınabilmesi için paydaşlarımıza, Müdürlüğümüzün faaliyetlerini kapsayan konularda paydaşlara “kapalı uçlu, çoktan seçmeli, birden çok seçenekli, yönlendirici” olmak üzere farklı sayılarda sorulardan oluşan “Memnuniyet anketi” düzenlenmiştir. Anketin geçerliliğini ve güvenilirliğini sağlamak için kişisel bilgilere yer verilmemiştir. Anket sonuçları her paydaş için nicel olmak üzere ayrı ayrı değerlendirilmiştir. Paydaş Analizi çalışmalarını müteakiben “Kurum İçi Analiz, GZFT Analizi” çalışmaları yapılmıştır. Tespit ve ihtiyaçların belirlenmesinde “Uygulanmakta Olan Stratejik Planın Değerlendirilmesi, Mevzuat Analizi, Üst Politika Belgeleri Analizi, Faaliyet ve Ürünler, Paydaş Analizi, Kurum İçi Analiz, ve GZFT Analizi” birlikte değerlendirilmiştir. İhtiyaçların belirlenmesi ile birlikte Stratejik Plan hazırlanmasının en önemli aşamalarından biri olan “Durum Analizi” çalışmaları tamamlanmıştır. “Durum Analizi” çalışmasından elde edilen sonuçlarla “Geleceğe Bakış” bölümünün hazırlanmasına geçilmiş, bu bölümde “Misyonumuz, Vizyonumuz ve Temel Değerlerimiz” dışında 2024-2028 dönemini kapsayan 5 yıllık süreçte Müdürlüğümüzün amaçları, hedefleri, performans göstergeleri ve stratejilerine yer verilmiştir. Hedeflerimizi gerçekleştirebilmek için her bir hedefe mahsus olmak üzere 5 yıllık dönem için tahmini maliyet belirlenmiştir. Stratejik Planımızda son olarak stratejik plan döneminin izleme ve değerlendirme faaliyetlerine, bu faaliyetlerin hangi dönemlerde yapılacağına yer verilmiştir.

1. BÖLÜM: STRATEJİK PLAN HAZIRLIK SÜRECİ

18 Eylül 2018 tarihli ve 2018/16 sayılı Genelgenin yayımlanmasının hemen ardından Müdürlüğümüz Strateji Geliştirme Kurulu ve Stratejik Plan Hazırlama Ekibi kurulmuştur.

Stratejik planlama; kurumun planlı, sistemli ve disiplinli gelişimini temin eden, kurumun kendini nasıl tanımladığını, hedeflediği durumu, bu konuda neler yaptığını ve



Elazığ Adalet Mesleki Eğitim Merkezi Müdürlüğü

2024-2028 Stratejik Plan Dosyası



yapılan çalışmaların niçin yapıldığını ele alan bir planlamadır. Stratejik planlama, kurumdaki farklı özelliklere sahip kişileri bir araya getiren, kurum genelinde sahiplenmeyi gerektiren bir süreçtir. Stratejik planlama çalışmalarının başarısı büyük ölçüde plan öncesi hazırlıkların yeterli düzeyde yapılmasına ve tüm kurum çalışanlarının çalışmaları sahiplenmesine bağlıdır. Elazığ Adalet Mesleki Eğitim Merkezi stratejik planı hazırlığı üç aşamada gerçekleşmiştir.

Birinci aşamada Öğretmenler kurul toplantılarında konu paylaşılmış, plan komisyonları oluşturulmuştur. İkinci aşamada merkezin paydaşlarıyla durum analizi çalışmaları yapılmıştır. Üçüncü aşamada durum analiz sonuçları öğretmenler kurulunda paylaşılmış, öğretmenlerin de görüşleri alınarak gelişime açık stratejiler tespit edilmiştir.

Süreç içerisinde izlenecek yol haritaları belirlenerek, hazırlık çalışmalarında görev alacak ekipler gönüllülük esasına dayalı olarak belirlenmiştir.

Strateji Geliştirme Kurulu

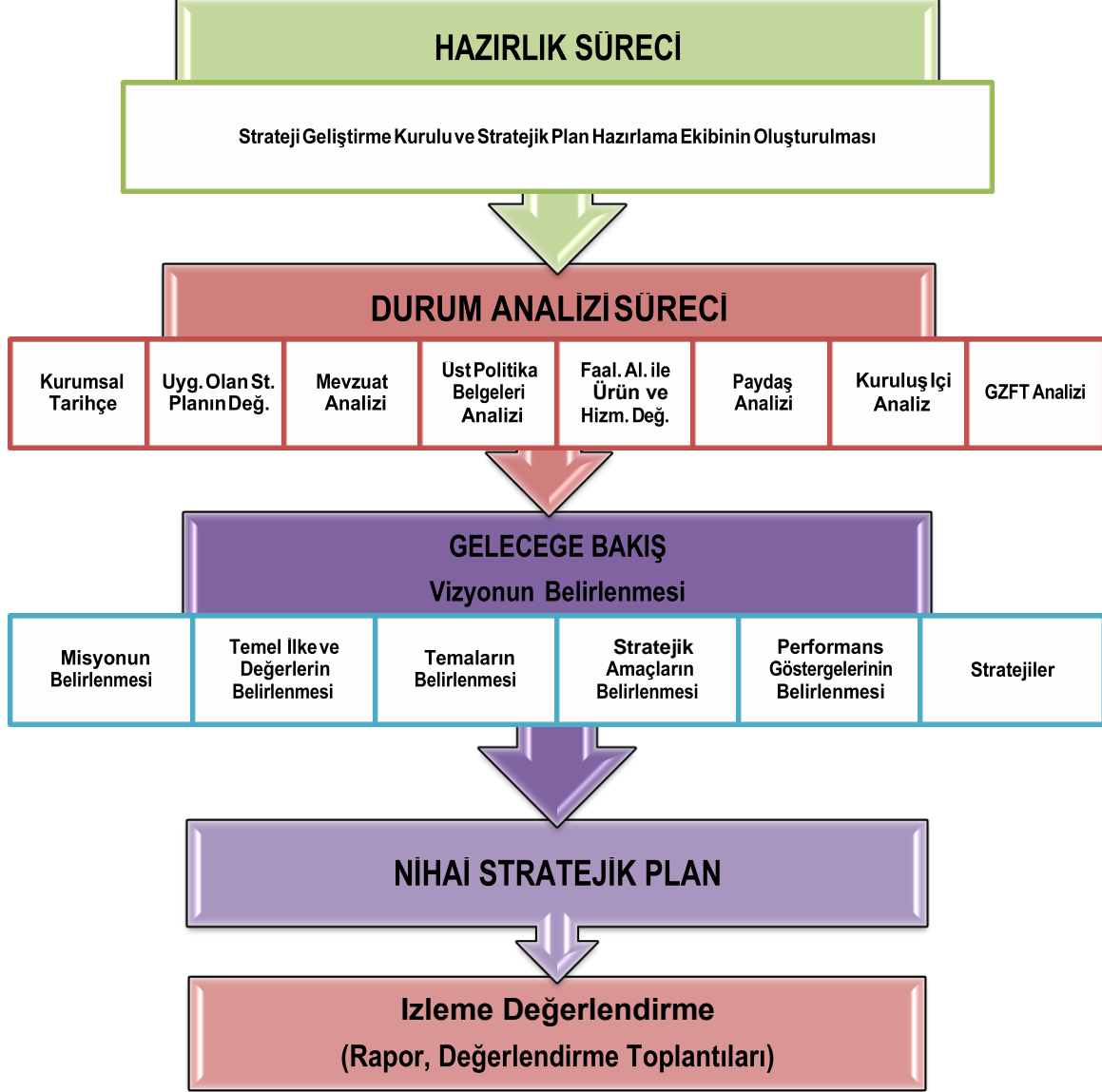
Müdürlüğümüzün 2024-2028 Stratejik Planı hazırlık çalışmaları kapsamında MEB Stratejik Plan Hazırlama Programına uygun olarak Merkez Müdürü Başkanlığında, Müdür Yardımcısı ve meslek dersi öğretmenin katılımıyla Strateji Geliştirme Kurulu oluşturulmuştur.

Stratejik Planlama Ekibi

Müdürlüğümüzün 2024-2028 Stratejik Planı hazırlık çalışmaları kapsamında MEB Stratejik Plan Hazırlama Programına uygun olarak Stratejik Plan Hazırlama Ekibi oluşturulmuştur. Ekip içerisinde stratejik plan hazırlama, stratejik yönetim süreci, izleme-değerlendirme süreci, performans programı, faaliyet raporları vb. konularda eğitim almış olan personel "koordinatör" olarak belirlenmiştir.

2.BÖLÜM:

Şekil 1. Elazığ Adalet Mesleki Eğitim Merkezi Müdürlüğü 2024-2028 Stratejik Plan Hazırlama Modeli



2. DURUM ANALİZİ

A. Kurumsal Tarihçe

Elazığ Ceza İnfaz Kurumu Kampüsü içerisinde yer alan eğitim binasının ve eski idari binanın, Milli Eğitim Bakanlığı ve Adalet Bakanlığı arasında yapılan Eğitim ve Öğretim İşbirliği Protokolü kapsamında okula dönüştürülmesi ve tahsisi ile Milli Eğitim Bakanlığının 15.06.2020 tarih ve 70182848-105.01- E.7844190 sayılı Bakanlık Makamı onayı ile 'Adalet Mesleki Eğitim Merkez' ismiyle açılmış ve faaliyete başlamıştır. Merkezimiz hali hazırda 27 alan 142 meslek dalında kalfalık, ustalık, usta öğreticilik belgelerine ve Fark derslerle birlikte Mesleki ve Teknik Anadolu lisesi diplomasına yönelik eğitim ve kurs vermektedir.

B. Mevzuat Analizi

Tablo 1: Mevzuat Analizi

Yasal Yükümlülük	Dayanak	Tespitler	İhtiyaçlar
<ul style="list-style-type: none">Müdürlüğümüz "Dayanak" başlığı altında sıralanan Kanun, Kanun Hükmünde Kararname, Tüzük, Genelge ve Yönetmeliklerdeki ilgili hükümleri yerine getirmekle mükelleftir.Müdürlüğümüz "eğitim-öğretim hizmetleri faaliyetlerini yürütmektedir. Faaliyetlerimizden öğrenciler, öğretmenler, personel, yöneticiler doğrudan etkilenmektedir.	<ul style="list-style-type: none">T.C. Anayasası1739 Sayılı Millî Eğitim Temel Kanunu652 Sayılı MEB Teşkilat ve Görevleri Hakkındaki Kanun Hükmünde Kararname222 Sayılı Millî Eğitim Temel Kanunu (Kabul No: 5.1.1961, RG: 12.01.1961 / 10705-Son Ek ve Değişiklikler: Kanun No: 12.11.2003/ 5002, RG: 21.11.2003657 Sayılı Devlet Memurları Kanunu5442 Sayılı İl İdaresi Kanunu3308 Sayılı Mesleki Eğitim Kanunu6764 Sayılı Millî Eğitim Bakanlığının Teşkilat ve Görevleri Hakkında Kararnamelerde Değişiklik Yapılmasına Dair Kanun.439 Sayılı Ek Ders Kanunu4306 Sayılı Zorunlu İlköğretim ve Eğitim Kanunu5018 sayılı Kamu Mali Yönetimi ve Kontrol KanunuMEB Personel Mevzuat Bülteni506 Sayılı Sosyal Sigortalar Kanunu5362 Sayılı Esnaf ve Sanatkarlar Meslek Kuruluşları Kanunu5174 Sayılı Türkiye Odalar ve Borsalar Birliği ile Odalar ve Borsalar KanunuMillî Eğitim Bakanlığı Ortaöğretim Kurumları YönetmeliğiMillî Eğitim Bakanlığı Rehberlik ve Psikolojik Danışma Hizmetleri YönetmeliğiMEB Önceki Öğrenmelerin Tanınması, Denklik ve Ölçme Değerlendirme İşlemleri ile İlgili Usul ve Esaslara İlişkin Yönerge26 Şubat 2018 tarihinde yayımlanan Kamu İdarelerinde Stratejik Planlamaya İlişkin Usul ve Esaslar Hakkındaki YönetmelikMEB-Adalet Bakanlığı arasındaki ProtokolElazığ İl Millî Eğitim Müdürlüğü 2019-2023 Stratejik PlanıElazığ İlçe Millî Eğitim Müdürlüğü 2019-2023 Stratejik Planı	<ul style="list-style-type: none">Müdürlüğümüz MEB ile Adalet Bakanlığı arasında yapılan protokol gereği cezaevlerindeki hükümlülere meslek edindirmek üzere hizmet vermektedir. Yeni açılan kurumlar olması sebebiyle mevzuatta bazı eksikler bulunmaktadır.	<ul style="list-style-type: none">Müdürlüğümüzün ülkemizde yeni açılan kurumlardan olması sebebiyle mevzuatta yapılması gereken değişiklikler bulunmaktadır.Ek ders yönetmeliğiNorm kadro yönetmeliğiOrtaöğretim kurumları yönetmeliği Vb. Yasal mevzuat düzenlemelerinin yapılması gerekmektedir.



Elazığ Adalet Mesleki Eğitim Merkezi Müdürlüğü

2024-2028 Stratejik Plan Dosyası



C. Üst Politika Belgeleri Analizi

Tablo 2: Üst Politika Belgeleri Analizi

Üst Politika Belgesi	İlgili Bölüm/Referans	Verilen Görev/İhtiyaçlar
5018 sayılı Kamu Mali Yönetimi ve Kontrol Kanunu	<ul style="list-style-type: none">9. Madde,41. Madde	Kurum Faaliyetlerinde bütçenin etkin ve verimli kullanımı Stratejik Plan Hazırlama Performans Programı Hazırlama Faaliyet Raporu Hazırlama
30344 sayılı Resmî Gazetede yayınlanan Kamu İdarelerinde Stratejik Plan Hazırlamaya İlişkin Usul ve Esaslar Hakkında Yönetmelik (26 Şubat 2018)	Tümü	5 yıllık hedefleri içeren Stratejik Plan hazırlanması
Kamu İdareleri İçin Stratejik Plan Hazırlama Kılavuzu (26 Şubat 2018)	Tümü	5 yıllık hedefleri içeren Stratejik Plan hazırlanması
2018/16 sayılı Genelge, 2019-2023 Stratejik Plan Hazırlık Çalışmaları (18 Eylül 2018)	Tümü	2019-2023 Stratejik Planının Hazırlanması
MEB 2019-2023 Stratejik Plan Hazırlık Programı (18 Eylül 2018)	Tümü	2019-2023 Stratejik Planı Hazırlama Takvimi
MEB 2019-2023 Stratejik Planı	Tümü	MEB Politikaları Konusunda Taşra Teşkilatına Rehberlik
Kamu İdarelerince Hazırlanacak Performans Programları Hakkında Yönetmelik	Tümü	5 yıllık kurumsal hedeflerin her bir mali yıl için ifade edilmesi
Kamu İdarelerince Hazırlanacak Faaliyet Raporu Hakkında Yönetmelik	Tümü	Her bir mali yıl için belirlenen hedeflerin gerçekleşme durumlarının tespiti, raporlanması
Elazığ İl Millî Eğitim Müdürlüğü 2024-2028 Stratejik Planı	Tümü	Her bir mali yıl için belirlenen hedeflerin gerçekleşme durumlarının tespiti, raporlanması

MESLEKİ EĞİTİM KANUNU

Kanun Numarası : 3308
Kabul Tarihi : 5/6/1986
Yayımlandığı Resmî Gazete : Tarih : 19/6/1986 Sayı : 19139
Yayımlandığı Düstur : Tertip : 5 Cilt : 26

BİRİNCİ KISIM Genel Hükümler

Amaç

Madde 1 – Bu Kanunun amacı; çırak, kalfa ve ustaların eğitimi ile okullarda, yükseköğretim kurumlarında ve işletmelerde yapılacak mesleki eğitime ilişkin esasları düzenlemektir.^[5]

Kapsam

Madde 2 – (Değişik: 29/6/2001-4702/5 md.)

Bu Kanun, Yükseköğretim Kurulu ve Mesleki Eğitim Kurulunun belirleyeceği mesleklerde, kamu ve özel sektöre ait kurum, kuruluş ve iş yerleri ile mesleki ve teknik eğitim okul ve kurumlarındaki eğitim ve öğretimi kapsar.^[6]



Elazığ Adalet Mesleki Eğitim Merkezi Müdürlüğü

2024-2028 Stratejik Plan Dosyası



Tanımlar

Madde 3 – Bu Kanunda geçen;

a) "Bakanlık", Milli Eğitim Bakanlığını;

b) "Aday çırak", çıraklığa başlama yaşını doldurmamış ve çıraklık döneminden önce kendisine işyeri ortamı tanıtılan, sanat ve mesleğinin ön bilgileri verilen kişiyi;

c) "Çırak", çıraklık sözleşmesi esaslarına göre bir meslek alanında mesleğin gerektirdiği bilgi, beceri ve iş alışkanlıklarını iş içerisinde geliştirilen kişiyi;

d) **(Değişik: 29/6/2001-4702/6 md.)** "Öğrenci", işletmelerde, mesleki ve teknik eğitim okul ve kurumlarında örgün eğitim görenleri;

e) "Kalfa", bir mesleğin gerektirdiği bilgi, beceri ve iş alışkanlıklarını kazanmış ve bu meslekle ilgili iş ve işlemleri ustanın gözetimi altında kabul edilebilir standartlarda yapabilen kişiyi;

f) "Usta", bir mesleğin gerektirdiği bilgi, beceri ve iş alışkanlıklarını kazanmış ve bunları mal ve hizmet üretiminde iş hayatınca kabul edilebilecek standartlarda uygulayabilen; üretimi planlayabilen; üretim sırasında karşılaşılabilecek problemleri çözümleyebilen; düşüncelerini yazılı, sözlü ve resim ile açıklayabilen; üretimle ilgili pratik hesaplamaları yapabilen kişiyi;

g) **(Değişik: 29/6/2001-4702/6 md.)** "Usta öğretici", ustalık yeterliğini kazanmış; aday çırak, çırak, kalfa ile mesleki ve teknik eğitim okul ve kurumları öğrencilerinin işyerindeki eğitiminden sorumlu; mesleki eğitim tekniklerini bilen ve uygulayan kişiyi;

h) **(Değişik: 29/6/2001-4702/6 md.)** "İşletmelerde Mesleki Eğitim", mesleki ve teknik eğitim okul ve kurumları öğrencilerinin beceri eğitimlerini işletmelerde, teorik eğitimlerini ise mesleki ve teknik eğitim okul ve kurumlarında veya işletme veya kurumlarca tesis edilen eğitim birimlerinde yaptıkları eğitim uygulamalarını;

i) **(Mülga: 20/6/2001-4684/10 md.)**

j) **(Ek: 29/6/2001-4702/6 md.)** "Mesleki ve Teknik Eğitim Okul ve Kurumları", mesleki ve teknik eğitim alanında, diplomaya götüren orta öğretim kurumları ve mesleki ve teknik eğitim yapan yükseköğretim kurumları ile belge ve sertifika programlarının uygulandığı her tür ve derecedeki örgün ve yaygın eğitim-öğretim kurumlarını;^[7]

k) **(Ek: 29/6/2001-4702/6 md.)** "Personel", kamu ve özel kurum, kuruluş ve işyerlerinde maaş ya da ücret karşılığında çalışan kadrolu veya sözleşmeli elemanlar ile işçileri;

l) **(Ek: 29/6/2001-4702/6 md.)** "İşletme", mal ve hizmet üreten kamu ve özel kurum, kuruluş ve işyerlerini;

m) **(Ek: 29/6/2001-4702/6 md.)** "Eğitici Personel", mesleki yeterliğe sahip, öğrencilerin işyerindeki eğitiminden sorumlu, iş pedagojisi eğitimi almış, mesleki eğitim yöntem ve tekniklerini bilen ve uygulayan veya mesleki ve teknik eğitim okul ve kurumlarında atölye, laboratuvar, meslek dersleri öğretmenliği yapabilme yetkisine sahip kişiyi;

n) **(Ek: 29/6/2001-4702/6 md.)** "Meslek Alanı", ortak özelliklere sahip birden fazla meslek dalını içeren; bilgi, beceri, tutum, davranış ve istihdam olanağı sağlayan alanı;

o) **(Ek: 29/6/2001-4702/6 md.)** "Meslek Dalı", bir meslek alanı içinde yer alan ve belirli konularda uzmanlaşmaya yönelik bilgi, beceri, tutum, davranış gerektiren ve istihdam olanağı sağlayan iş kollarından her birini;

p) **(Ek: 2/12/2016-6764/38 md.)** "Eğitim Birimi", bu Kanun kapsamında öğrencilerin teorik ve beceri eğitimi, staj veya tamamlayıcı eğitim ile işletme personelinin eğitimi amacıyla işletmeler tarafından oluşturulan, gerekli araç, gereç ve donanıma sahip eğitim ortamını;

r) **(Ek: 2/12/2016-6764/38 md.; Değişik: 18/6/2017-7033/31 md.)** "Staj", Yükseköğretim Kurulunca, yükseköğretim kurumlarında verilmekte olan her düzeydeki alana özgü olarak belirlenen teorik ve uygulamalı dersler dışında, öğrencilerin öğretim programlarıyla kazandırılması öngörülen mesleki bilgi, beceri, tutum ve davranışlarını geliştirmeleri, sektörü tanımaları, iş hayatına uyumları, gerçek üretim ve hizmet ortamında yetişmeleri amacıyla işletmede yaptıkları mesleki çalışmayı;

s) **(Ek: 2/12/2016-6764/38 md.)** "Tamamlayıcı Eğitim", açık öğretim yoluyla eğitimi yapılamayan alan veya dallarda, mesleki ve teknik orta öğretim programlarını tamamlayamadan okuldan ayrılanlar ile yurtdışında öğrenim



Elazığ Adalet Mesleki Eğitim Merkezi Müdürlüğü

2024-2028 Stratejik Plan Dosyası



görevlerin denklik işlemleri sonucunda tespit edilen eksik meslek alan veya dal derslerini işletmelerde mesleki eğitim esaslarına göre tamamlamalarına imkân sağlayan eğitimi;

İfade eder.

İKİNCİ KISIM

Kurullar

BİRİNCİ BÖLÜM

Mesleki Eğitim Kurulu

Kurul

Madde 4 – (Mülga: 2/7/2018-KHK-703/193 md.)

Görevleri

Madde 5 – Mesleki Eğitim Kurulunun görevleri şunlardır:

- Gerek bu Kanun ve gerekse bu Kanuna göre çıkarılacak olan yönetmelik hükümlerinin uygulanmasını takip etmek ve değerlendirmesini sağlamak.
- Muhtelif sektör ve branşta çıraklık eğitimi ile meslek eğitimi konusunda eğitim ihtiyaçlarını tespit etmek ve Bakanlığa bildirmek.
- Mesleki Eğitim programlarının esasları ve süreleri hakkında Bakanlığa görüş bildirmek.
- Çıraklık ve işletmelerdeki mesleki eğitim sınav komisyonlarının kurulması ve çalışması ile sınavların yapılması usullerine ilişkin yönetmelik taslaklarını hazırlamak ve Bakanlığa sunmak.
- Aday çırak, çırak ve işletmelerde mesleki eğitim gören öğrenciler için sözleşme modellerini hazırlamak ve Bakanlığa sunmak.
- Lüzumu halinde çıraklık ve mesleki eğitim ile ilgili konuların incelenmesi için ihtisas komisyonları kurmak.
- Çıraklık ve mesleki eğitimle ilgili Bakanlıkça gönderilecek konuları incelemek ve görüş bildirmek.
- Bu Kanuna göre yapılacak çıraklık ve işletmelerdeki mesleki eğitimde; uygulama alanına alınacak veya çıkarılacak yer ve meslekleri belirlemek ve Bakanlığa görüş bildirmek.
- İl Mesleki Eğitim Kurullarının yıllık çalışma raporlarını değerlendirmek.
- Teknolojik gelişmelerin ve iş hayatındaki değişmelerin meslek eğitimine etkilerini izlemek ve Bakanlığa bildirmek.

İKİNCİ BÖLÜM

İl Mesleki Eğitim Kurulu

Kurul

Madde 6 – (Değişik: 29/6/2001-4702/8 md.)

Bu Kanun kapsamında mesleki ve teknik eğitim okul ve kurumları ile işletmelerde yapılacak mesleki eğitimin planlanması, geliştirilmesi, değerlendirilmesi konularında karar almak ve valiliğe görüş ve tavsiyelerde bulunmak üzere illerde il mesleki eğitim kurulu kurulur.

İl mesleki eğitim kurulu, il milli eğitim müdürünün başkanlığında;

- Belediye başkanı veya temsilcisi (Büyük şehirlerde vali tarafından belirlenecek belediye başkanı veya temsilcisi),
- İl sağlık müdürü veya temsilcisi,
- İl sanayi ve ticaret müdürü,
- Esnaf ve sanatkarlar odaları birliği başkanı veya temsilcisi ile mesleki eğitimin yapıldığı mesleklerle ilgili oda yöneticileri arasından Esnaf ve Sanatkarlar Odaları Birliği Başkanlığınca seçilecek üç üye,
- İl ticaret odası başkanı veya temsilcisi,



Elazığ Adalet Mesleki Eğitim Merkezi Müdürlüğü

2024-2028 Stratejik Plan Dosyası



- f) İl sanayi odası başkanı veya temsilcisi,
 - g) Sanayi ve ticaret odalarının ayrı ayrı kurulmadığı yerlerde, il sanayi ve ticaret odası başkanı veya temsilcisi,
 - h) İlin, mesleki eğitimden sorumlu milli eğitim müdür yardımcısı,
 - i) Kurulun sekretarya görevini yürüten okul müdürü,
 - j) İlde faaliyet gösteren mesleki ve teknik eğitim okullarından ve kurumlarından birer yönetici,
 - k) En fazla işçiyi temsil eden konfederasyonun o il için göstereceği işçi sendikaları temsilcisi,
 - l) Defterdar veya temsilcisi,
 - m) Türkiye İş Kurumu il müdürü veya temsilcisi,
 - n) Sosyal Sigortalar Kurumu Başkanlığı sigorta müdürü veya temsilcisi,
 - o) En fazla işvereni temsil eden konfederasyonun, o il için göstereceği işveren sendikaları temsilcisinden,
- Oluşur.

İl mesleki eğitim kurulu toplantılarına, gerekirse başkanın isteği üzerine ilgili kurum temsilcileri de davet edilir.

İl mesleki eğitim kurulu toplantı ve çalışma esasları yönetmelikle belirlenir.

İl mesleki eğitim kurulunun kararları valinin onayı ile uygulanır. Vali, gerekli gördüğü hallerde il mesleki eğitim kuruluna başkanlık eder.

Görevleri

Madde 7 – İl Mesleki Eğitim Kurulunun görevleri şunlardır:

- a) Muhtelif sektör ve branştaki çıraklık ve mesleki eğitim ihtiyacını il seviyesinde tespit etmek ve Bakanlığa sunmak.
- b) Bakanlıkça gönderilen çıraklık ve mesleki eğitim çerçeve programlarının il ihtiyaçlarına göre düzenlenmesi için Bakanlığa görüş bildirmek.
- c) Çıraklık ve mesleki eğitim uygulamalarında ortaya çıkan uyuşmazlıkların çözümüne yardımcı olmak.
- d) Bu Kanun hükümlerinin il seviyesinde eksiksiz yerine getirilmesi için gerekli tedbirleri almak.
- e) Çıraklık ve Mesleki Eğitim konularında valilikçe gönderilecek konuları incelemek ve sonuçlandırmak.
- f) İldeki çıraklık ve mesleki eğitim uygulamalarını takip etmek ve değerlendirmek. Bu konu ile ilgili yıllık çalışma raporunu hazırlamak ve Bakanlığa sunmak.

Kapsama alma

Madde 8 – İlin Bakanlıkça Kanun kapsamına alınma kararının yayımı tarihinden itibaren üç ay içinde "İl Mesleki Eğitim Kurulu" kurulur.

ÜÇÜNCÜ KISIM

Çıraklık, Kalfalık ve İşletmelerde Mesleki Eğitim

BİRİNCİ BÖLÜM

Çıraklık ve Kalfalık Eğitimi

Aday çırak

Madde 9 – İlköğretim okulunu bitirmiş olanlar, bir mesleğe hazırlık amacı ile çıraklık dönemine kadar işyerlerinde aday çırak olarak eğitilebilirler.^[8]

Mesleki eğitim merkezi programına çıraklık kayıt şartları

Madde 10 – (Başlığı ile Birlikte Değişik:27/6/2019-7180/5 md.)

Mesleki eğitim merkezi programına çırak öğrenci olarak kayıt olabilmek için aşağıdaki şartlar aranır:



Elazığ Adalet Mesleki Eğitim Merkezi Müdürlüğü

2024-2028 Stratejik Plan Dosyası



a) En az ortaokul veya imam-hatip ortaokulu mezunu olmak.

b) Bünyesi ve sağlık durumu gireceği mesleğin gerektirdiği işleri yapmaya uygun olmak.

Tehlikeli ve çok tehlikeli işler veya özellik arz eden mesleklere alınacak çırakların öğrenim ve yaş durumu, ilgili kuruluşların görüşü alınarak Bakanlıkça belirlenir.

Aday çırak ve çırakların statüleri

Madde 11 – Aday çırak ve çırak; öğrenci statüsünde olup, öğrencilik haklarından yararlanır. Bunlar işyerinde çalışan işçi sayısına dahil edilmezler.

Eğitim ve çalışma

Madde 12 – (Değişik birinci fıkra: 29/6/2001-4702/10 md.) Aday çırak ve çıraklar, mesleğin özelliğine göre haftada sekiz saatten az olmamak üzere genel ve mesleki eğitim görürler. Bu eğitime katılmaları için aday çırak ve çırak öğrencilere ücretli izin verilir. Mevsime göre özellik arz eden mesleklerde teorik ve pratik eğitim belirli aylarda blokları olarak yapılabilir.

(Değişik: 29/6/2001-4702/10 md.) Aday çırak ve çıraklar, pratik eğitimlerini işyerlerinde, işyerindeki eksik kalan pratik eğitimleri ile teorik eğitimlerini mesleki ve teknik eğitim okul ve kurumlarında veya Bakanlıkça uygun görülen işyerlerinin eğitim birimlerinde yapar. Teorik ve pratik eğitim birbirlerini tamamlayacak şekilde planlanır ve yürütülür.

Pratik eğitim, hazırlanmış eğitim programlarına göre, işyerinin ve mesleğin özelliklerine uygun olarak usta öğreticinin gözetiminde yapılır. Pratik eğitimde 1475 sayılı İş Kanununun 69 uncu maddesi hükmü gözönünde bulundurulur.

Çıraklık eğitiminin esas ve usulleri yönetmelikle düzenlenir.

Sözleşme yapılması

Madde 13 – (Değişik birinci fıkra: 29/6/2001-4702/11 md.) Bu Kanun kapsamında bulunan il ve mesleklerde faaliyet gösteren iş yerleri, Bakanlıkça tespit edilecek illerde ve meslek dallarında ondokuz yaşından gün almamış kişileri çıraklık sözleşmesi yapmadan çalıştıramazlar. Mesleki ve teknik eğitim okul ve kurumlarının örgün eğitim programlarından mezun olanlar ve kalfalık belgesi sahipleri bu hükmün dışında tutulur.

İşyeri sahibi, aday çırağı ve çırağı çalıştırmaya başlamadan önce bunların velisi veya vasisi veya reşit ise kendisi ile yazılı çıraklık sözleşmesi yapmak zorundadır.

Çıraklık sözleşmesi; çırağın sözleşme süresi içinde reşit olması halinde, çırağın rızasıyla, işyeri sahibinin değişmesi halinde yeni işyeri sahibi aynı mesleği sürdürüyorsa ve rızasıyla devam eder, aynı mesleği sürdürmüyorsa sözleşme feshedilir. Fesih halinde çırağın önceki çalışmaları geçerli olup; yeni yapacağı çıraklık sözleşmesi ile çıraklık statüsünü devam ettirerek çıraklık süresini ve eğitimini tamamlar.

(Değişik: 29/6/2001-4702/11 md.) Bu Kanunun uygulandığı yer ve meslek dallarında 818 sayılı Borçlar Kanununun çıraklık sözleşmesine dair hükümleri ile onsekiz yaşını doldurduktan sonra sözleşmesi devam eden çıraklar hakkında 1475 sayılı İş Kanununun, İşçi Sağlığı ve Güvenliği başlıklı beşinci bölümünde yer alan hükümleri dışındaki hükümler uygulanmaz.

Çıraklığa başlama ve çıraklık süresi

Madde 14 – Çıraklığa bir deneme dönemi ile başlanır. Bu dönem mesleğin özelliğine göre bir aydan az, üç aydan fazla olamaz. Bu süre Bakanlıkça tespit edilir. Deneme döneminden sonra taraflar 10 gün içinde ilgili Mesleki Eğitim Merkezi müdürlüğüne başvurmadığı takdirde çıraklık sözleşmesi kesinleşir ve bu dönem çıraklık süresinden sayılır. Deneme döneminde ücret ödenir. Aday çıraklıktan çıraklığa geçenler deneme dönemini yapmış sayılırlar.

(Mülga: 2/12/2016-6764/40 md.)

(Ek: 29/6/2001-4702/12 md.) Lise ve daha üst düzeyde genel eğitimden sonra çıraklık eğitimine başlayanlar



Elazığ Adalet Mesleki Eğitim Merkezi Müdürlüğü

2024-2028 Stratejik Plan Dosyası



için eğitim süresi, mesleklerindeki çıraklık eğitimi süresinin yarısına kadar kısaltılabilir. Bu sürenin ne kadar kısaltılabileceği, ilgili meslek kuruluşunun teklifi ve Mesleki Eğitim Kurulunun uygun görüşü alınarak Bakanlıkça belirlenir.

(Ek: 29/6/2001-4702/12 md.) Ayrıca, mesleki ve teknik eğitim okul ve kurumlarında uygulanan örgün eğitim programlarının herhangi bir kademesinden ayrılanlar ile yaygın eğitim programlarını tamamlayarak belge veya sertifika alanlardan, kendi alanlarında çıraklık eğitimine başlayanlar için çıraklık eğitim süresi daha önce aldığı mesleki eğitim programının içeriği ile devam edeceği çıraklık eğitimi programının içeriği değerlendirilerek Bakanlıkça belirlenir.

Usta öğretici bulundurma şartı

Madde 15 – Aday çırak ve çırak almak için işyerinde usta öğretici bulunması şarttır.

Kalfalık imtihanı

Madde 16 – Kalfa adayının mesleği ile ilgili bilgi, beceri ve iş alışkanlıklarına iş hayatınca kabul edilebilir seviyede sahip olup olmadığı kalfalık sınavı ile tespit edilir.

(Mülga ikinci fıkra:27/6/2019-7180/6 md.)

Sınav komisyonunun teşkili ile sınavın esasları ve usulleri yönetmelikle düzenlenir.

(Mülga dördüncü fıkra:27/6/2019-7180/6 md.)

Kalfa unvanını kullanma ve işyeri değiştirme

Madde 17 – Bu Kanuna göre kalfalık hakkını elde edenlere kalfalık belgesi verilir. Kalfalık belgesi bulunmayanlar kalfa unvanı ile çalışamaz ve çalıştırılmazlar. Bu belgeye sahip olanlar, kalfalık unvanı kullanılmayan işyerlerinde dengi işlerde çalıştırılırlar.

507 sayılı Esnaf ve Küçük Sanatkarlar Kanunu kapsamındaki işyerlerinde çalışarak kalfa olanlar en az bir yıl o işyerinde çalışırlar.

Bu sürenin sonunda işyerini değiştirmek isteyen kalfaya üç ay önce başvurmak kaydıyla, o işyeri çıkma izni verir.

Çıkma izni olmadan başka işyerleri kalfayı işe alamazlar.

Kalfaların işten ayrılmalarını gerektiren hususlar yönetmelikle belirlenir.

İKİNCİ BÖLÜM

İşletmelerde Meslek Eğitimi

Madde 18 – (Değişik: 29/6/2001-4702/13 md.)

(Değişik: 2/12/2016-6764/41 md.) On ve daha fazla personel çalıştıran işletmeler, çalıştırdıkları personel sayısının yüzde beşinden az olmamak üzere mesleki ve teknik eğitim okul ve kurumu öğrencilerine beceri eğitimi, mesleki ve teknik ortaöğretim okul ve kurumu öğrencilerine staj ve tamamlayıcı eğitim yaptırır. Öğrenci sayısının tespitinde kesirler tam sayıya tamamlanır. Bu işletmeler mesleki ve teknik eğitim yapan yükseköğretim kurumu öğrencilerine staj yaptırabilir.

Deprem, sel ve yangın gibi tabii afetler sonucu yörede faal durumda kalan işletmelerin eğitim olanakları dikkate alınarak, bu işletmeler için yukarıda belirtilen oranlar, il mesleki eğitim kurulunun teklifi ve Bakanlığın onayı ile değiştirilebilir.

(Değişik: 2/12/2016-6764/41 md.) Mesleki eğitim kapsamına alınıp alınmadığına bakılmaksızın ondan az personel çalıştıran işletmeler de mesleki ve teknik eğitim okul ve kurumları öğrencilerine bu Kanunun ilgili hükümlerine göre beceri eğitimi, staj ve tamamlayıcı eğitim yaptırabilirler.

Vardiya usulü veya mevsimlik olarak faaliyet gösteren işletmelerde eğitim görececek öğrenci sayısının tespitinde gündüz vardiyasında veya faaliyet gösterdiği mevsimde çalışan personel sayısı esas alınır.



Elazığ Adalet Mesleki Eğitim Merkezi Müdürlüğü

2024-2028 Stratejik Plan Dosyası



(Değişik: 2/12/2016-6764/41 md.) Bu Kanun kapsamında on ve daha fazla personel çalıştıran işletmeler, çalışma ve iş kurumu il müdürlüklerince her yıl şubat ayı içerisinde il millî eğitim müdürlüklerine ve o ildeki yükseköğretim kurumlarına bildirilir. Beceri eğitimi, staj ve tamamlayıcı eğitim yaptıracak Türk Silahlı Kuvvetlerine bağlı işletmeler, Bakanlık ve Millî Savunma Bakanlığınca birlikte belirlenir.

İşletmelerdeki personel sayısının tespitinde her yılın ocak ayı, yaz mevsiminde faaliyet gösteren işletmelerde temmuz ayı esas alınır. Beceri eğitimi uygulamasına da öğretim yılı başında başlanır.

İşletmelerde mesleki eğitim uygulaması kapsamına alınacak iller ve meslekler, Mesleki Eğitim Kurulunun görüşü doğrultusunda Bakanlıkça tespit edilir.

(Değişik: 2/12/2016-6764/41 md.) Bu madde kapsamında on ve daha fazla öğrenciye beceri eğitimi, staj ve tamamlayıcı eğitim yaptıracak işletmeler bu amaçla bir eğitim birimi kurar. Bu birimde, yapılan eğitim için alanında ustalık yeterliğine sahip ve iş pedagojisi eğitimi almış usta öğretici veya eğitici personel görevlendirilir.

(Ek fıkra: 13/2/2011-6111/62 md.) Bu maddede belirtilen on personel sayısını beş personele kadar indirmeye Cumhurbaşkanı yetkilidir.^[9]

Eğitim programları

Madde 19 – İşletmelerde uygulanacak ağır ve tehlikeli işlerde yapılacak eğitim dahil meslek eğitimi programları Mesleki Eğitim Kurulunun görüşü alınarak Bakanlıkça tespit edilir.

Teorik eğitim

Madde 20 – (Değişik: 29/6/2001-4702/14 md.) İşletmelerde beceri eğitimi gören öğrencilerin teorik eğitimi, mesleki ve teknik eğitim okul ve kurumlarında veya işletmelerin eğitim birimlerinde yapılır. Çalışma saatleri içinde yapılacak teorik eğitim haftada oniki saatten az olamaz. Bu eğitim yoğunlaştırılmak suretiyle de yapılabilir. Teorik eğitim günlerinde öğrenciler ücretli izinli sayılır.

(Değişik: 2/12/2016-6764/42 md.) Mesleki ve teknik eğitim okul ve kurumlarında ve işletmelerde yapılan mesleki eğitim, staj ve tamamlayıcı eğitime ilişkin usul ve esaslar ile sınavların yapılış şekilleri, Bakanlık ve Yükseköğretim Kurulunca çıkarılan yönetmeliklerle düzenlenir.

İşyeri şartlarına uyma

Madde 21 – (Değişik: 2/12/2016-6764/43 md.)

İşletmelerde mesleki eğitim, staj ve tamamlayıcı eğitim gören öğrenciler, işyerlerinin şartlarına ve çalışma düzenine uymak zorundadırlar.

Eğitimin devamı

Madde 22 – (Değişik birinci fıkra: 29/6/2001-4702/15 md.) İşletmelerde grev ve lokavt uygulaması, deprem, yangın ve sel gibi afetler olması halinde mesleki ve teknik eğitim okul ve kurumu öğrencileri eğitimlerini kendi mesleki ve teknik eğitim okul ve kurumlarında sürdürür.

İşletmeler beceri eğitimi başladıktan sonra personel sayısında azalma olması halinde de, eğitime alınan öğrenciler okuldan mezun oluncaya kadar eğitimi devam ettirirler.

Beceri eğitimi yaptırabilecek diğer işletmeler

Madde 23 – (Mülga: 2/12/2016-6764/44 md.)

Mesleki eğitime katılma payı

Madde 24 – On ve daha fazla personel çalıştıran ve Bakanlıkça işletmelerde mesleki eğitim kapsamına alınan, ancak, beceri eğitimi yaptırmayan işletmeler, beceri eğitimi yaptırmaması gereken her öğrenci için eğitim süresince her ay 18 yaşını bitirenlere ödenen asgari ücretin net tutarının 1/3'ü nispetinde, yirmi ve daha fazla personel çalıştırılması



Elazığ Adalet Mesleki Eğitim Merkezi Müdürlüğü

2024-2028 Stratejik Plan Dosyası



halinde 2/3'ü nispetinde Saymanlık hesabına para yatırmakla yükümlüdürler.^{[10][11]}

Mesleki eğitim şartlarına sahip olan işletmelere Bakanlıkça öğrenci gönderilememesi halinde bu işletmeler, (...) ^[12] katılma payı ödemezler.

Bu sayının tespitinde görev ve çalışma statüsüne bakılmaksızın işyerinde 1475 sayılı İş Kanununa tabi olarak çalıştırılan personel sayısı dikkate alınır.

ÜÇÜNCÜ BÖLÜM

Ücret, Sosyal Güvenlik ve izin

Ücret ve Sosyal Güvenlik

Madde 25 – (Değişik: 2/12/2016-6764/45 md.) Aday çırak ve çıraklar ile işletmelerde mesleki eğitim gören, staj veya tamamlayıcı eğitime devam eden öğrencilere işletmeler tarafından ödenecek ücret ve bu ücretlerdeki artışlar, düzenlenecek sözleşme ile tespit edilir. Ancak, işletmelerde mesleki eğitim gören öğrenciler ile mesleki ve teknik ortaöğretim okul ve kurumlarında staj veya tamamlayıcı eğitim gören öğrencilere asgari ücretin net tutarının; yirmi ve üzerinde personel çalıştıran işyerlerinde yüzde otuzundan, yirmiden az personel çalıştıran işyerlerinde yüzde onbeşinden, aday çırak ve çırağa yaşına uygun asgari ücretin yüzde otuzundan, kalfalık yeterliğini kazanan mesleki eğitim merkezi 12'nci sınıf öğrencilerine asgari ücretin yüzde ellisinden aşağı ücret ödenemez. Bu amaçla kamu kurum ve kuruluşları gerekli tedbirleri alır. Staj yapacak işletme bulunmaması nedeniyle stajını okulda yapan ortaöğretim öğrencileri ile yükseköğretim kurumları ve birimlerinde yapan yükseköğretim öğrencilerinin yaptıkları stajlar bu fıkra hükmü kapsamı dışındadır.^{[13][14]}

Aday çırak, çırak ve öğrencinin eğitimi sırasında işyerinin kusuru halinde meydana gelecek iş kazaları ve meslek hastalıklarından işveren sorumludur.

Aday çırak, çırak ve öğrencilere ödenecek ücretler her türlü vergiden müstesnadır.

(Değişik: 2/12/2016-6764/45 md.) Aday çırak, çıraklar, işletmelerde mesleki eğitim gören öğrenciler ile mesleki ve teknik ortaöğretim okul ve kurumlarında okumakta iken staja, tamamlayıcı eğitime veya alan eğitimine tabi tutulan öğrencilerin sigorta primleri asgari ücretin yüzde ellisi üzerinden, Bakanlık ile mesleki ve teknik eğitim yapan yükseköğretim kurumlarının bağlı olduğu üniversitelerin bütçesine konulan ödenekten karşılanır.

Aday çırak, çırak ve işletmelerde mesleki eğitim gören, staj veya tamamlayıcı eğitime devam eden öğrenciler ile mesleki ve teknik eğitim okul ve kurumlarında alan eğitimine başlayan öğrenciler hakkında 506 sayılı Sosyal Sigortalar Kanununun 23, 24, 35 ve 42 nci maddeleri hükümleri uygulanmaz. Ayrıca bunlara aynı Kanuna göre işgöremezlik ödenekleri bağlanacak sürekli işgöremezlik gelirinine esas olacak günlük kazançların tespitinde sigorta primine esas tutulan ücret dikkate alınır.^[15]

İzin

Madde 26 – Aday çırak, çırak ve işletmelerde mesleki eğitim gören öğrencilere işletmelerce her yıl tatil aylarında bir ay ücretli izin verilir. Ayrıca mazeretleri kabul edilenlere okul müdürlüğünün görüşü alınarak bir aya kadar ücretsiz izin de verilebilir.

DÖRDÜNCÜ KISIM

Ustalık

Ustalık eğitimi^[16]

Madde 27 – Kalfalık yeterliğini kazanmış olanların mesleki yönden gelişmelerini ve bağımsız işyeri açabilmelerini temin için gerekli yeterlikleri kazandırmak gayesiyle Bakanlıkça ustalık eğitimi düzenlenir.

Bu eğitimin kapsam ve süreleri Bakanlıkça tespit edilir.

(Mülga üçüncü fıkra:27/6/2019-7180/7 md.)



Elazığ Adalet Mesleki Eğitim Merkezi Müdürlüğü

2024-2028 Stratejik Plan Dosyası



Ustalık sınavı

Madde 28 – a) Ustalık sınavı, adayın, kendi mesleğinde usta olarak çalışabilmesi için gerekli bilgi, beceri ve iş alışkanlıklarını mal ve hizmet üretiminde iş hayatınca kabul edilebilir standartlara göre bağımsız olarak uygulayıp uygulayamadığını ölçmek amacı ile düzenlenir.

Sınavın esas ve usulleri yönetmelikle düzenlenir.

b) (**Değişik: 29/6/2001-4702/16 md.**) Kalfaların, ustalık sınavlarına girebilmesi için ustalık eğitimini başarı ile tamamlamış olmaları gerekir.^[17]

c) Kalfalık yeterliğini kazanmış olup mesleklerinde en az beş yıl çalışmış olanlar ustalık sınavlarına doğrudan katılabilirler.

Bu sınavları başarı ile tamamlayanlara ustalık belgesi verilir. Ustalık belgesi bulunmayanlar usta unvanı ile çalışamaz ve çalıştırılmazlar.

Meslek lisesi mezunları için ustalık

Madde 29 – (Değişik: 29/6/2001-4702/17 md.)

En az üç yıl süreli mesleki ve teknik orta öğretim kurumlarından veya mesleki ve teknik eğitim okul ve kurumlarından mezun olanlar, Bakanlıkça düzenlenen ustalık eğitim kurslarına katılabilecekleri gibi doğrudan da ustalık sınavlarına girebilir.

Bu kursların kapsam ve süreleri ile sınavların esas ve usulleri Bakanlıkça çıkarılacak yönetmelikle düzenlenir.

Ustalık unvanının kullanılmadığı mesleklerde çalışanlara, ustalık belgesinin hak, yetki ve sorumluluklarını taşıyan belge aynı esaslara göre verilir.

Mesleki ve teknik orta öğretim kurumu veya mesleki ve teknik eğitim merkezi mezunlarından, alanlarında Bakanlığa bağlı iki yıllık bir yaygın eğitim kurumundan belge alanlara doğrudan ustalık belgesi verilir.

İşyeri açma

Madde 30 – (Değişik: 29/6/2001-4702/18 md.)

Ustalık belgesine sahip olanlar veya bunları işyerlerinde çalıştıranlar bağımsız işyeri açabilir.

Bu Kanun kapsamına alınan il ve mesleklerde; belediyeler ve işyeri açma izni vermeye yetkili diğer kurum ve kuruluşlar işyeri açılışında, esnaf ve sanatkârlar ile tacirlerin kendilerinden veya işyerinde her bir meslek dalında çalıştırdıkları en az birer çalışanından ustalık belgesi ya da en az ön lisans diploması istemek zorundadır.^[18]

Bu işyerlerinde alanında mesleki eğitim almış olanlar istihdam edilir. İstihdam edilenlerin almaları gereken eğitimin seviyesi, türü ile halen çalışanların durumu Bakanlıkça çıkarılacak yönetmelikle belirlenir.

İşyeri sahipleri veya o işyerinde çalışan ustalık belgesi sahipleri, ustalık belgelerini işyerlerine asar.

Ustalık belgesi sahibi olanlar bu haklarını onsekiz yaşını tamamlayana kadar kullanamaz.

Teknik lise mezunları veya mesleki ve teknik eğitim okul ve kurumlarının dört yıllık eğitim programlarından mezun olanlara, ustalık belgesinin yetki ve sorumluluklarını taşıyan, mesleklerinde bağımsız İşyeri Açma Belgesi verilir.^[19]

Usta öğreticilik

Madde 31 – Ustalık yeterliğini kazanmış olanlar Bakanlıkça açılacak iş pedagojisi kurslarını başarıyla tamamladıkları takdirde kendilerine usta öğreticilik belgesi verilir.

(**Ek ikinci fıkra:21/12/2021-7346/13 md.**) Ustalık yeterliğini kazanmış olanlar mesleklerinde en az on yıl çalıştıklarını belgelendirdikleri takdirde Bakanlıkça açılacak iş pedagojisi kursu sınavına doğrudan katılabilirler. Başarılı olanlara usta öğreticilik belgesi verilir.



Elazığ Adalet Mesleki Eğitim Merkezi Müdürlüğü

2024-2028 Stratejik Plan Dosyası



BEŞİNCİ KISIM

(Değişik kısım başlığı: 20/6/2001-4684/10 md.)

Çıraklık, Mesleki ve Teknik Eğitimi Geliştirme ve Yaygınlaştırma Faaliyetlerinin Desteklenmesi

Kuruluş

Madde 32 – (Değişik: 20/6/2001-4684/10 md.)

a) Çıraklık, mesleki ve teknik eğitimi geliştirme ve yaygınlaştırma hizmet ve faaliyetlerinde kullanılmak üzere;

- 1) Bakanlık bünyesinde bulunan döner sermaye işletmelerinin kârları,
- 2) Bakanlığa bağlı kurumlarda eğitim öğretimde üretilen malların satışından elde edilen gelirler,
- 3) Bağış, yardım ve diğer her türlü gelirler,

Milli Eğitim Bakanlığı Merkez Saymanlık Müdürlüğü hesabına yatırılır. Yatırılan bu tutarlar Maliye Bakanlığınca bir yandan genel bütçeye özel gelir, diğer yandan Bakanlık bütçesinde açılacak tertiplere özel ödenek kaydedilir. Bu suretle ödenecek kaydedilen miktarlardan yılı içerisinde harcanmayan tutarları ertesi yıl bütçesine devren özel gelir ve ödenek kaydetmeye Maliye Bakanı yetkilidir.

b) Çıraklık, mesleki ve teknik eğitimi geliştirme ve yaygınlaştırma hizmet ve faaliyetlerinde kullanılmak üzere Bakanlık bütçesine özel ödenek kaydedilen bu tutarlar aşağıdaki hizmetlerin yerine getirilmesinde kullanılır:

- 1) Çıraklık, örgün ve yaygın mesleki ve teknik öğretim kurumlarında görevli yönetici, öğretmen, uzman, kadrolu ve kadrosuz usta öğreticilerin nitelik ve niceliklerinin yükseltilmesi için yurt içinde eğitilmelerinde,
- 2) Mesleki ve teknik eğitim metotlarının ve araçlarının araştırılması, geliştirilmesi ve yaygınlaştırılmasında,
- 3) Çıraklık, örgün ve yaygın mesleki ve teknik öğretim kurumlarının atölye ve laboratuvarları için makine, araç, takım ve teçhizat alınması, gerektiğinde kiralanması, bunların bakım ve tamirinde,
- 4) Çıraklık, örgün ve yaygın mesleki ve teknik eğitim kurumlarında görevli kadrolu ve kadrosuz atölye ve meslek dersi öğretim elemanlarına asli görevleri dışında, okulda ve işyerlerinde yapılan eğitimle ilgili normal maaş ve ücretlerine ilave ek ücret ödenmesinde,
- 5) Çıraklık, örgün ve yaygın mesleki teknik eğitimle ilgili her türlü yayınların hazırlanması, tercümesi, çoğaltılması, satın alınması ve dağıtılmasında,
- 6) Çeşitli mesleklerde çalışmakta olanlara hizmet içinde ve mesleklerinde gelişmeleri için gerekli bilgi ve becerilerin kazandırılması için Bakanlığa bağlı eğitim kurumlarında kurslar, seminerler ve eğitim programları düzenlenmesinde,
- 7) İş öncesi eğitimi, yaygın ve çıraklık eğitiminde,
- 8) (...) ^[20] İl Mesleki Eğitim Kurulu toplantılarına katılan başkan, üye, müşavir üye, imtihan ve mesleki ihtisas komisyonu üyelerine Maliye Bakanlığının uygun görüşü üzerine tespit edilecek miktarda verilecek yolluk ve huzur hakkı ödemelerinde.

Çıraklık, mesleki ve teknik eğitimi teşvik

Madde 33 – (Mülga: 20/6/2001-4684/10 md.)

ALTINCI KISIM

Çeşitli Hükümler

Sanayi sitelerinde çıraklık eğitimi kurumları

Madde 34 – Sanayi ve Ticaret Bakanlığı; bakanlıkla koordineli olarak sanayi sitelerinde çıraklık eğitimi kurumlarının yer almasına yardımcı olur.

Denklik

Madde 35 – (Değişik: 2/12/2016-6764/46 md.)

Kapsamı, şartları ve süresi Bakanlıkça belirlenen telafi eğitimi veya tamamlayıcı eğitime katılan ve bu eğitim



Elazığ Adalet Mesleki Eğitim Merkezi Müdürlüğü

2024-2028 Stratejik Plan Dosyası



sonunda yapılan sınavlarda başarılı olan kalfa, usta ve ortaöğretim kurumu mezunlarına, bitirdikleri meslek alanının diploması verilir.

Önceki öğrenmelere ilişkin mesleki yeterlikler, meslek standartları ve seviyeleri esas alınarak sınavla belirlenir.

Önceki öğrenmelerin tanınması ve denklikle ilgili usul ve esaslar Bakanlıkça çıkarılan yönetmelikle düzenlenir.

Eğitim giderleri

Madde 36 – Aday çırak, çırak, kalfa ve işletmelerde mesleki eğitimde kamu ve özel kuruluşlarca yapılan teorik ve pratik eğitim giderleri kendi kurum ve kuruluşlarınca, işyerlerinde yapılan pratik eğitimin giderleri ise işyerlerince karşılanır.

İşyerleri pratik eğitim için eğitim mahalli, sınavlar için sınav ortamı, araç ve gereç hazırlarlar.

Meslek kursları

Madde 37 – Bakanlık, örgün eğitim sisteminden ayrılmış,istihdam için gerekli yeterliklere sahip olmayan kişileri iş hayatında istihdam imkanı olan görevlere hazırlamak amacıyla meslek kursları düzenler. Kurslara katılanlar kursa devam ettikleri sürece bu Kanunun çırak ve öğrencilere verdiği haklardan yararlanırlar.

Bakanlık, kursların düzenlenmesinde ilgili Bakanlık, kurum ve kuruluşlarla işbirliği yapar.

Geliştirme ve uyum kursları

Madde 38 – Yirmi ve daha fazla personel çalıştıran işletmeler çalıştırdığı personelin işindeki verimini yükseltmek, yeni teknolojilere uyumunu ve mesleklerinde gelişmelerini sağlamak amacıyla çalışma saatleri dışında çeşitli kurslar açarlar veya aynı amaca yönelik diğer kurumlarca açılan kurslara katılmalarını sağlarlar.

İşletmeler; kurs programlarının hazırlanmasında, uygulanmasında ve değerlendirilmesinde Bakanlık, İş ve İşçi Bulma Kurumu ile işbirliği yaparlar. Kursların açılması ve işleyişine ilişkin esas ve usuller yönetmelikle düzenlenir.

Özel eğitim kursları

Madde 39 – Bakanlık, özel eğitime muhtaç kişilere iş hayatında geçerliliği olan görevlere hazırlayıcı özel meslek kursları düzenler. Kursların düzenlenmesinde ve uygulanmasında bu kişilerin ilgi, ihtiyaç ve yetenekleri dikkate alınır.

Kurslara katılanlar kursa devam ettikleri sürece bu Kanunun çırak ve öğrencilere verdiği haklardan yararlanırlar.

Yolluk ve huzur hakkı

Madde 40 – (Mülga: 20/6/2001-4684/10 md.)

Denetleme ve ceza

Madde 41 – (Değişik: 23/1/2008-5728/458 md.)

Bu Kanun hükümlerine göre Bakanlığa bağlı eğitim kurumlarının dışında kamu ve özel kurum ve kuruluşlarında yapılan aday çırak, çırak ve kalfaların eğitimi ile işletmelerde yapılan mesleki eğitim, öğrencilerin bu eğitiminden sorumlu işletmelerin bağlı olduğu oda veya birliklerin temsilcilerinin katılımı ile Bakanlıkça; iş ortamı, sosyal güvenlik, iş güvenliği ve sağlık şartları bakımından ise Çalışma ve Sosyal Güvenlik Bakanlığınca denetlenir. Denetimle ilgili raporlar valiliğe verilir. Raporlarda belirtilen hususlar valilikçe değerlendirilir ve gereği yapılır.

Denetlemenin esas ve usulleri bu bakanlıklarca müştereken çıkarılacak yönetmelikle düzenlenir.



Elazığ Adalet Mesleki Eğitim Merkezi Müdürlüğü

2024-2028 Stratejik Plan Dosyası



Bu Kanunun; 9, 10, 12, 13, 14, 15, 17, 20, 22, 25, 26, 28 ve 30 uncu maddelerindeki yükümlülükleri yerine getirmeyenlere ihtar cezası verilir. İhtarın tebliğinden itibaren on gün içinde yükümlülüklerini yerine getirmeyenlerden;

a) 9, 10, 25, 26 ve 28 inci maddelerine aykırı davrananlara altıyüz Türk Lirası,

b) 12, 13, 14, 15, 17, 20, 22 ve 30 uncu maddelerine aykırı davrananlar ile sözleşmeyi tek taraflı ve haksız olarak fesheden işletmelere dörtyüz Türk Lirası,

idarî para cezası verilir.

Fiilin tekrarı hâlinde bu cezalar iki katına çıkarılır.

Fiilin sürmesi hâlinde ise meslekten geçici men cezası verilir.

Bu maddedeki idarî yaptırımlara karar vermeye mahallî mülkî amir yetkilidir.

Bu Kanunun 30 uncu maddesine aykırı olarak açılan işyerleri durumun öğrenilmesinden itibaren İl Mesleki Eğitim Kurulu ile ilgili mercilerin müracaatı üzerine mahallî mülkî amirce yedi gün içinde kapatılır.

Mesleki ve Teknik Eğitim Araştırma ve Geliştirme Merkezi

Madde 42 – Çıraklık, Mesleki ve Teknik Eğitim konularında Bakanlıkça ihtiyaç duyulan planlama, araştırma, geliştirme ve üretim hizmetlerini yapmak veya yaptırmak amacıyla doğrudan merkeze bağlı taşra kuruluşu olarak "Mesleki ve Teknik Eğitim Araştırma ve Geliştirme Merkezi" kurulmuştur.

(Mülga ikinci fıkra: 20/6/2001-4684/10 md.)

Merkezin kuruluş, yönetim, işleyiş ve döner sermaye hizmetlerine ilişkin hususlar ile merkezde görevlendirilecek personelin nitelik ve çalışma esas ve usulleri Cumhurbaşkanınca çıkarılan yönetmelikle düzenlenir.^[21]

Merkezde sözleşmeli personel çalıştırılabilir. Merkezde görevli sözleşmeli personel dışındaki eğitim - öğretim sınıfı personeli; 2914 sayılı Yükseköğretim Kurulu Personel Kanunundaki esaslara göre Üniversitedeki emsalinin mali haklarından aynen faydalandırılır.

Madde 43 – (3423 sayılı Milli Eğitim Bakanlığına Bağlı Mesleki ve Teknik Öğretim Okulları Döner Sermayesi Hakkında Kanun ile ilgili olup yerine işlenmiştir.)

Kaldırılan hükümler

Madde 44 – a) 20/6/1977 tarih ve 2089 sayılı Çırak, Kalfa ve Ustalık Kanunu;

b) 17/6/1938 tarih ve 3457 sayılı Sınai Müesseselerde ve Maden Ocaklarında Mesleki Kurslar Açılmasına dair Kanun;

Yürürlükten kaldırılmıştır.

Mesleki ve teknik eğitim merkezlerinin kuruluşu

Ek Madde 1 – (Ek : 29/6/2001-4702/21 md.)

Öncelikle, Bakanlıkça belirlenecek küçük yerleşim birimlerinde olmak üzere, mesleki ve teknik eğitim merkezleri kurulur. Bu merkezlerde, mesleki ve teknik eğitim alanında orta öğretim diploması, sertifika ve belge veren programlar uygulanır.

Mesleki ve teknik eğitim merkezlerinin kurulmasına, eğitim, öğretim, yönetim ve üretim ile ilgili her türlü iş ve işlemlere ilişkin esas ve usuller Bakanlıkça çıkarılacak yönetmelikle düzenlenir.

Ek Madde 2 – (Ek: 2/7/2018-KHK-703/193 md.)

Mevzuatta Mesleki Eğitim Kuruluna yapılmış olan atflar, Cumhurbaşkanınca belirlenen kurul veya mercie yapılmış sayılır.



Elazığ Adalet Mesleki Eğitim Merkezi Müdürlüğü

2024-2028 Stratejik Plan Dosyası



Kalfalık ve ustalık belgesi verilmesi

Geçici Madde 1 – Bu Kanunun yürürlüğe girdiği tarihte;

a) Bakanlıkça tesbit edilen meslek dallarında çalışmakta olup, bakanlıkça ilan edilecek tarihten itibaren üç ay içerisinde müracaat edenlerden;

1. 18 yaşını doldurmuş olanlar doğrudan,

2. 16 yaşını doldurmuş olanlar kapsam ve süreleri Bakanlıkça belirlenecek eğitime tabi tutulduktan sonra, Kalfalık imtihanlarına alınır. İmtihanalarda başarılı olanlara kalfalık belgesi verilir.

3. Kalfalık belgesini almış olup 22 yaşını doldurmuş olanlara ustalık imtihanlarını başarmaları şartı ile ustalık belgesi verilir.

b) 1. (İptal: Anayasa Mahkemesinin 17/2/2004 tarihli ve E.: 2002/128, K.: 2004/23 sayılı Kararı ile)

2. Lise dengi mesleki ve teknik öğretim kurumlarından 1985 - 1986 öğretim yılı sonuna kadar mezun olanlara; Doğrudan ustalık belgesi verilir.

Kapsamda olmayan il ve mesleklerde kalfalık ve ustalık belgesi verilmesi

Geçici Madde 2 – Kanun kapsamına alınmamış il ve mesleklerin Bakanlıkça kanun kapsamına alınması halinde alınma tarihinden itibaren bu il ve mesleklerde kalfalık ve ustalık belgeleri bu kanunun geçici 1 inci madde hükümlerine göre verilir.

Yapılan uygulamaların geçerliliği

Geçici Madde 3 – 3457 sayılı Sınai Müesseselerde ve Maden Ocaklarında Mesleki Kurslar Açılmasına Dair Kanun ile 2089 sayılı Çırak, Kalfa ve Ustalık Kanununa göre yapılan uygulamalar ve alınmış olan kalfalık ve ustalık belgeleri geçerlidir.

Sigorta primlerinin ödenmeye başlanması

Geçici Madde 4 – Bu Kanunun 25 inci maddesine göre sigorta primlerinin ödenmesine bu Kanunun yürürlüğe girdiği tarihi takip eden mali yılbaşından itibaren başlanır. Bu tarihe kadar olan sürede primlerin işyeri sahiplerince ödenmesine devam olunur.

Geçici Madde 5 – Bu Kanun gereğince çıkarılacak tüzük ve yönetmelikler Kanunun yayımı tarihinden itibaren altı ay içinde çıkarılır.

Geçici Madde 6 – Bakanlıkça tesbit edilecek illerde ve meslek dallarında 1986 - 1987 öğretim yılında işletmelerde mesleki eğitimin başlatılabilmesi için işletmelerin çalıştırdıkları işçi sayısı Çalışma ve Sosyal Güvenlik Bölge Müdürlüğünce 1 Ağustos 1986 tarihine kadar Bakanlığa bildirilir.

Geçici Madde 7 – 32 nci maddenin 2 nci fıkrasının (e) bendi 1986 yılı kazançlarına uygulanır.

Geçici Madde 8 – (Ek: 2/3/1989-3525/1 md.)

Bakanlık, Kanunun yürürlüğe girdiği tarihte geçici 1 inci maddedeki şartlara sahip oldukları halde Bakanlıkça ilan edilen tarihlerde belge almak için müracaat edemeyenlere 6 (altı) aya kadar ek müracaat süreleri vermeye yetkilidir.

Geçici Madde 9 – (Ek : 29/6/2001-4702/23 md.)

Bu Kanunun yayımı tarihinden önce, 3308 sayılı Çıraklık ve Meslek Eğitimi Kanununun çıraklık eğitimi uygulama kapsamındaki mesleklerde ustalık belgesi sahibi olmadığı halde işyeri açmış olanlara, kapsam ve süresi ilgili meslek kuruluşlarının görüşü alınarak Bakanlıkça belirlenecek telâfi eğitimine katılmaları ve bu eğitim sonundaki sınavlarda başarılı olmaları halinde doğrudan ustalık belgesi verilir. Bu gibilere telâfi eğitimini tamamlamaları için beş



Elazığ Adalet Mesleki Eğitim Merkezi Müdürlüğü

2024-2028 Stratejik Plan Dosyası



yıl süre tanınır.

Çalıştığı meslek dalı çıraklık eğitimi uygulama kapsamına alınmadan önce meslek odalarının mevzuatına uygun olarak verilmiş kalfalık ve ustalık belgeleri, mesleğin o ilde kapsama alınmasından sonra Bakanlıkça yeni belgeler ile doğrudan değiştirilir.

Geçici Madde 10 – (Ek: 29/6/2001-4702/23 md.)

Bu Kanun kapsamı dışındaki mesleklerde, mesleki belgelerin verilmesi işlemi, o meslek kapsama alınıncaya kadar ilgili meslek kuruluşlarınca mevzuat doğrultusunda yapılır.

Geçici Madde 11 – (Ek: 2/12/2016-6764/47 md.)

Bu maddeyi ihdas eden Kanunun yürürlüğe girdiği tarihte çıraklık eğitimine devam etmekte olanlar, eğitimlerini başladıkları programa ve mevzuata göre sürdürür.

Geçici Madde 12 – (Ek: 2/12/2016-6764/48 md.)

(Değişik birinci fıkra:21/12/2021-7346/14 md.) 2016-2017 eğitim ve öğretim yılı sonuna kadar uygulanmak üzere aday çırak ve çıraklar ile 18 inci madde hükümleri uyarınca işletmelerde mesleki eğitim gören, staj veya tamamlayıcı eğitime devam eden öğrencilere, 25 inci maddenin birinci fıkrası kapsamında yapılacak ödemeler asgari ücretin net tutarının yüzde otuzundan, kalfalık yeterliğini kazanan mesleki eğitim merkezi 12'nci sınıf öğrencilerine yapılacak ödemeler asgari ücretin yüzde ellisinden az olamaz. Mesleki eğitim merkezi programı dışındaki okul ve kurumlarda öğrenim gören öğrencilere ödenebilecek en az ücretin; yirmiden az personel çalıştıran işletmeler için üçte ikisi, yirmi ve üzerinde personel çalıştıran işletmeler için üçte biri; mesleki eğitim merkezi programına devam eden öğrencilere ödenebilecek en az ücretin ise tamamı 25/8/1999 tarihli ve 4447 sayılı İşsizlik Sigortası Kanununun 53 üncü maddesinin üçüncü fıkrasının (B) bendinin (h) alt bendi için ayrılan tutardan Devlet katkısı olarak ödenir. Bu kapsamda yapılacak ödemeleri on eğitim ve öğretim yılına kadar uzatmaya Cumhurbaşkanı yetkilidir. Staj yapacak işletme bulunamaması nedeniyle stajını okulda yapan ortaöğretim öğrencileri ile öğretim programı gereği staj yapmak zorunda olmayan yükseköğretim öğrencilerinin yaptıkları stajlar bu fıkra hükmü kapsamı dışındadır. Kamu kurum ve kuruluşlarına Devlet katkısı ödenmez.

(Ek ikinci fıkra:21/12/2021-7346/14 md.) Bu madde uyarınca ödenen Devlet katkısı ödemenin yapıldığı tarihi takip eden iki ay içerisinde Çalışma ve Sosyal Güvenlik Bakanlığı bütçesinden İşsizlik Sigortası Fonuna aktarılır.

(Ek üçüncü fıkra:21/12/2021-7346/14 md.) Birinci fıkrada bu fıkrayı düzenleyen Kanunla yapılan değişiklikler sebebiyle 2021-2022 eğitim ve öğretim yılından önceki döneme ilişkin geçmişe dönük olarak herhangi bir ücret veya Devlet katkısı ödemesi yapılmaz.

Bu maddenin uygulanmasına ilişkin usul ve esaslar Bakanlık ve Türkiye İş Kurumu tarafından belirlenir.

Geçici Madde 13 – (Ek: 9/5/2018-7141/9 md.)

Bu maddenin yürürlüğe girdiği tarihten önce bu Kanun uyarınca hak kazanılan denklik belgeleri ile alınmış kalfalık, ustalık, işyeri açma ve usta öğreticilik belgeleri geçerli addedilir.

Yürürlük

Madde 45 – Bu Kanunun;

a) 32 nci maddesi 1/1/1987 tarihinde,

b) Diğer maddeleri yayımı tarihinde,

Yürürlüğe girer.

Yürütme

Madde 46 – Bu Kanunu Bakanlar Kurulu yürütür.



Elazığ Adalet Mesleki Eğitim Merkezi Müdürlüğü

2024-2028 Stratejik Plan Dosyası



5/6/1986 TARİHLİ VE 3308 SAYILI ANA KANUNA İŞLENEMEYEN HÜKÜMLER

1) 25/6/1992 tarihli ve 3824 sayılı Kanunun geçici maddesi:

Geçici Madde 1 – a) 1992 takvim yılında yıllık beyanname ile beyan edilecek kazanç ile iratlar,

b) Ölüm ve memleketi terk nedeniyle 1992 takvim yılında yıllık beyanname ile beyan edilen kazanç ve iratlar,

c) 1992 yılında münferit ve özel beyannamelerle beyan edilen kazanç ve iratlar,

d) 1992 takvim yılına ilişkin götürü matrahlar,

e) 1992 takvim yılında Gelir Vergisi Kanununun 94 üncü maddesi ile Kurumlar Vergisi Kanununun 24 üncü maddesi kapsamında yapılan ödemeler.

Üzerinden hesaplanan gelir ve kurumlar vergilerinden ayrılacak fon payları hakkında, 7.11.1985 tarihli ve 3238 sayılı, 29.5.1986 tarihli ve 3294 sayılı, 5.6.1986 tarihli ve 3308 sayılı Kanunların ilgili hükümlerinin uygulanmasına devam olunur.

2) 29/6/2001 tarihli ve 4702 sayılı Kanunun geçici maddesi:

Geçici Madde 1 – Bu Kanunla ilgili yönetmelikler, Kanunun yayımı tarihinden itibaren bir yıl içerisinde çıkarılır. Bu Kanunun uygulanmasına ilişkin yönetmelikler çıkarılıncaya kadar mevcut yönetmeliklerin bu Kanuna aykırı olmayan hükümlerinin uygulanmasına devam edilir.

3308 SAYILI KANUNA EK VE DEĞİŞİKLİK GETİREN MEVZUATIN VEYA ANAYASA MAHKEMESİ KARARLARININ YÜRÜRLÜĞE GİRİŞ TARİHLERİNİ GÖSTERİR TABLO

Değiştiren Kanunun / KHK'nin veya İptal Eden Anayasa Mahkemesi Kararının Numarası	3308 Sayılı Kanunun Değişen veya İptal Edilen Maddeleri	Yürürlüğe Giriş Tarihi
3525	Geçici Madde 8	8/3/1989
3824	32	1/1/1993
4122	32	26/7/1995
4306	9	18/8/1997
4684	Beşinci Kısım Başlığı, 3, 24, 32, 33, 40, 42	1/1/2002
4702	Kanunun Adı, 3, 4, 6, 10, 12, 13, 14, 18, 20, 22, 28, 29, 30, 35, 41, Ek Madde 1, Geçici Madde 9, Geçici Madde 10	10/7/2001
Anayasa Mahkemesinin 17/2/2004 tarihli ve E.: 2002/128, K.: 2004/23 sayılı Kararı	Geçici Madde 1	27/7/2004
5728	41	8/2/2008
6111	3, 18, 24, 25	25/2/2011
6287	18	11/4/2012
6585	30	29/1/2015
6764	1, 2, 3, 10, 14, 18, 20, 21, 23, 25, 35, Geçici Madde 11, Geçici Madde 12	9/12/2016
7033	3, 25	1/7/2017



Elazığ Adalet Mesleki Eğitim Merkezi Müdürlüğü

2024-2028 Stratejik Plan Dosyası



7141	Geçici Madde 13	18/5/2018
KHK/703	4, 18, 32, 42, Ek Madde 2, Geçici Madde 12	24/6/2018 tarihinde birlikte yapılan Türkiye Büyük Millet Meclisi ve Cumhurbaşkanlığı seçimleri sonucunda Cumhurbaşkanının andiçerek göreve başladığı tarihte (9/7/2018)
7180	10, 16, 27, 28	5/7/2019
7346	25, 31	25/12/2021
	Geçici Madde 12	6/9/2021 tarihinden itibaren geçerli olmak üzere yayımı tarihinde (25/12/2021)

^[1] 29/6/2001 tarihli ve 4702 sayılı Kanunun 22 nci maddesiyle bu Kanunun adı “ÇIRAKLIK VE MESLEK EĞİTİMİ KANUNU” iken, metne işlendiği şekilde değiştirilmiştir.

^[2] 29/6/2001 tarihli ve 4702 sayılı Kanunun 22 nci maddesiyle bu Kanunda geçen; “Milli Eğitim Gençlik ve Spor Bakanlığı” ibaresi, “Milli Eğitim Bakanlığı”; “İl Milli Eğitim Gençlik ve Spor Müdürlüğü” ibaresi, “İl Milli Eğitim Müdürlüğü”; “Çıraklık ve Meslek Eğitimi” ibaresi, “Mesleki Eğitim”; “Çıraklık ve Mesleki Eğitim Kurulu” ibaresi “Mesleki Eğitim Kurulu”, “İl Çıraklık ve Mesleki Eğitim Kurulu” ibaresi “İl Mesleki Eğitim Kurulu”, “işçi” ibaresi “personel”, “İmtihan” ibaresi “sınav”, “Çıraklık Eğitimi Merkezi” ibaresi “Mesleki Eğitim Merkezi”, “Çıraklık ve Mesleki Eğitimi Geliştirme ve Yaygınlaştırma Fonu” ibaresi “Mesleki Eğitimi Geliştirme ve Yaygınlaştırma Fonu” ve “50 ve daha fazla işçi” ibaresi “yirmi ve daha fazla personel” olarak değiştirilmiştir.

^[3] 16/8/1997 tarihli ve 4306 sayılı Kanunun 8 inci maddesiyle bu Kanunda birlikte veya ayrı ayrı geçen "ilkokul" ve "ortaokul" ibareleri, "ilköğretim okulu" olarak değiştirilmiştir.

^[4] 15/5/2008 tarihli ve 5763 sayılı Kanunun 21 inci maddesiyle, bu Kanunda İl Mesleki Eğitim Kuruluna yapılan atfların İl İstihdam ve Mesleki Eğitim Kuruluna yapılmış sayılacağı hüküm altına alınmıştır.

^[5] 2/12/2016 tarihli ve 6764 sayılı Kanunun 36 ncı maddesiyle bu fıkra “okullarda” ibaresinden sonra gelmek üzere “, yükseköğretim kurumlarında” ibaresi eklenmiştir.

^[6] 2/12/2016 tarihli ve 6764 sayılı Kanunun 37 nci maddesiyle bu fıkra “Bu Kanun,” ibaresinden sonra gelmek üzere “Yükseköğretim Kurulu ve” ibaresi eklenmiştir.

^[7] 13/2/2011 tarihli ve 6111 sayılı Kanunun 61 inci maddesiyle, bu bentte yer alan “orta öğretim kurumları” ibaresinden sonra gelmek üzere “ve mesleki ve teknik eğitim yapan yükseköğretim kurumları” ibaresi eklenmiştir.

^[8] 16/8/1997 tarihli ve 4306 sayılı Kanunun 6 ncı maddesiyle bu fıkra “eğitilirler” ibaresi, “eğitilebilirler” olarak değiştirilmiştir.

^[9] 2/7/2018 tarihli ve 703 sayılı Kanun Hükmünde Kararnamenin 193 üncü maddesiyle bu fıkra “Bakanlar Kurulu” ibaresi “Cumhurbaşkanı” şeklinde değiştirilmiştir.

^[10] 20/6/2001 tarihli ve 4684 sayılı Kanunun 10 uncu maddesiyle bu fıkra “fon” ibaresi “saymanlık” şeklinde değiştirilmiş olup, bu hüküm 1/1/2002 tarihinde yürürlüğe girecektir.

^[11] 13/2/2011 tarihli ve 6111 sayılı Kanunun 62 nci maddesiyle, bu fıkra “yirmi” ibaresi “on” şeklinde; aynı Kanunun 63 üncü maddesiyle de bu fıkra “her ay 18 yaşını bitirenlere ödenen asgari ücretin 2/3’ü nispetinde” ibaresi “her ay 18 yaşını bitirenlere ödenen asgari ücretin net tutarının 1/3’ü nispetinde, yirmi ve daha fazla personel çalıştırılması halinde 2/3’ü nispetinde” şeklinde değiştirilmiştir.

^[12] 20/6/2001 tarihli ve 4684 sayılı Kanunun 10 uncu maddesiyle bu fıkra “fona” ibaresi yürürlükten kaldırılmış olup, bu hüküm 1/1/2002 tarihinde yürürlüğe girecektir.



Elazığ Adalet Mesleki Eğitim Merkezi Müdürlüğü 2024-2028 Stratejik Plan Dosyası



- ^[13] 18/6/2017 tarihli ve 7033 sayılı Kanunun 32 nci maddesiyle, bu fıkrada yer alan “ortaöğretim” ibaresinden sonra gelmek üzere “öğrencileri ile yükseköğretim kurumları ve birimlerinde yapan yükseköğretim” ibaresi eklenmiştir.
- ^[14] 21/12/2021 tarihli ve 7346 sayılı Kanunun 12 nci maddesiyle bu fıkranın ikinci cümlesine “aday çırak ve çırağa yaşına uygun asgari ücretin yüzde otuzundan” ibaresinden sonra gelmek üzere “, kalfalık yeterliğini kazanan mesleki eğitim merkezi 12’nci sınıf öğrencilerine asgari ücretin yüzde ellisinden” ibaresi eklenmiştir.
- ^[15] 2/12/2016 tarihli ve 6764 sayılı Kanunun 45 inci maddesiyle bu fıkrada yer alan “mesleki eğitim gören” ibaresinden sonra gelmek üzere “, staj veya tamamlayıcı eğitime devam eden öğrenciler ile mesleki ve teknik eğitim okul ve kurumlarında alan eğitimine başlayan” ibaresi eklenmiştir.
- ^[16] 27/6/2019 tarihli ve 7180 sayılı Kanunun 7 nci maddesiyle birinci fıkrada yer alan “kursları” ibaresi madde metninden çıkarılmış, ikinci fıkrada yer alan “Bu kursların kapsam ve süreleri Mesleki Eğitim Kurulunun görüşü alınarak” ibaresi “Bu eğitimin kapsam ve süreleri” şeklinde değiştirilmiştir.
- ^[17] 27/6/2019 tarihli ve 7180 sayılı Kanunun 8 inci maddesiyle bu bentte yer alan “mesleklerin özelliğine göre Bakanlıkça belirlenecek süre kadar çalışmış ve ustalık eğitimi kurslarını” ibaresi “ustalık eğitimi” şeklinde değiştirilmiştir.
- ^[18] 14/1/2015 tarihli ve 6585 sayılı Kanunun 19 uncu maddesiyle bu fıkrada yer alan “açacaklardan, meslek odaları ise işyeri sahibi olarak üye kaydı yaptıracaklardan, ustalık belgesi istemek zorundadır.” ibaresi “açılışında, esnaf ve sanatkârlar ile tacirlerin kendilerinden veya işyerinde her bir meslek dalında çalıştırdıkları en az birer çalışanından ustalık belgesi ya da en az ön lisans diploması istemek zorundadır.” şeklinde değiştirilmiştir.
- ^[19] Ustalık belgesi ile ilgili olarak 18/5/2004 tarihli ve 5174 sayılı Kanunun 102 nci maddesine bakınız.
- ^[20] 2/7/2018 tarihli ve 703 sayılı Kanun Hükmünde Kararnamenin 193 üncü maddesiyle bu alt bentte yer alan “Mesleki Eğitim Kurulu ile” ibaresi madde metninden çıkarılmıştır.
- ^[21] 2/7/2018 tarihli ve 703 sayılı Kanun Hükmünde Kararnamenin 193 üncü maddesiyle bu fıkrada yer alan “tüzükle” ibaresi “Cumhurbaşkanınca çıkarılan yönetmelikle” şeklinde değiştirilmiştir.



Elazığ Adalet Mesleki Eğitim Merkezi Müdürlüğü

2024-2028 Stratejik Plan Dosyası



D. Faaliyet Alanları ile Ürün ve Hizmetlerin Belirlenmesi

Tablo 3: Faaliyet Alanı - Ürün/Hizmet Listesi

Faaliyet Alanı	Ürün/Hizmetler
A- Eğitim-Öğretim Hizmetleri	<ol style="list-style-type: none">1. Eğitim-öğretim iş ve işlemleri2. Öğrenci Kayıt İşlemleri3. Kurumlarda Teknolojik Altyapı Çalışmalarını Düzenleme4. Anma ve Kutlama Programlarının Yürütülmesi5. Yarışmaların Düzenlenmesi ve Değerlendirilmesi İşleri6. Sosyal, Kültürel, Sportif Etkinliklerle İlgili Organizasyon7. Zümre Toplantılarının Planlanması ve Yürütülmesi8. İl İstihdam ve Mesleki Eğitim Kurulu İşlemleri9. Çıtrak Öğrenci Sigorta İşlemleri10. Usta Öğreticilik Kurs İşlemleri11. Belgelendirme İşlemleri
B- Önceki Öğrenmelerin Tanınması ve Sınav Hizmetleri	<ol style="list-style-type: none">1. Önceki Öğrenmelerin Tanınması (Denklik) ile ilgili iş ve işlemler2. Önceki Öğrenmelerin Tanınması (Denklik) Beceri Sınavı İlgili İşlemler
C- Strateji Geliştirme, Ar-Ge Faaliyetleri	<ol style="list-style-type: none">1. Stratejik Planlama İşlemleri2. Performans Programı ve Faaliyet Raporu Hazırlama3. İhtiyaç Analizlerinin Yapılması4. Eğitime İlişkin İstatistiklerin Tutulması5. Projeler Koordinasyon İşlemleri6. Eğitimde Kalite Yönetimi Sistemi (EKYS) İşlemleri
D- İnsan Kaynaklarının Gelişimi	<ol style="list-style-type: none">1. Personel Özlük İşlemleri2. Norm Kadro İşlemleri3. Hizmet içi Eğitim Faaliyetleri4. Atama ve Yer Değiştirme İşlemleri5. Personel İş Bölümü İşlemleri
E- Fiziki ve Mali Destek	<ol style="list-style-type: none">1. Sistem ve Bilgi Güvenliğinin Sağlanması2. Ders Kitapları ile Eğitim Araç-Gereç Temini ve Dağıtım3. Taşınır Mal İşlemleri4. Temizlik, Güvenlik, Isıtma, Aydınlatma ve Ulaştırma Hizmetleri5. Satın Alma ve Tahakkuk Hizmetleri6. Evrak Kabul, Yönlendirme Ve Dağıtım İşlemleri7. Arşiv Hizmetleri8. Sivil Savunma İşlemleri9. Enerji Yönetimi ile İlgili Çalışmalar10. Bütçe İşlemleri (Ödenek Talepleri, Aktarımlar)
F-Denetim ve Rehberlik	<ol style="list-style-type: none">1. Personel Denetimi2. Öğretmenlere Rehberlik ve İşbaşında Yetiştirme Hizmetleri3. Ön İnceleme, İnceleme ve Soruşturma Hizmetleri
G-Halkla İlişkiler	<ol style="list-style-type: none">1. Bilgi Edinme Başvurularının Cevaplanması2. Protokol İş ve İşlemleri3. Basın, Halk ve Ziyaretçilerle İlişkiler

E. Paydaş Analizi

Kurumumuzun faaliyet alanları dikkate alınarak, kurumumuzun faaliyetlerinden yararlanan, faaliyetlerden doğrudan/dolaylı ve olumlu/olumsuz etkilenen veya kurumumuzun faaliyetlerini etkileyen paydaşların (kişi, grup veya kurumlara) tespiti için bir dizi toplantı düzenlenmiştir. Bu toplantılarda Stratejik Plan Hazırlama Ekibi “beyin fırtınası, tartışma,



Elazığ Adalet Mesleki Eğitim Merkezi Müdürlüğü

2024-2028 Stratejik Plan Dosyası



örnek” olay yöntemlerini kullanarak öncelikle paydaşlar, ardından bu paydaşların türü (iç paydaş/dış paydaş) belirlemiştir.

Paydaşların Tespiti

Tablo:4 Paydaşların Tespiti

Paydaş Adı	İç Paydaş	Dış Paydaş
İl Milli Eğitim Müdürlüğü		√
Kurumda Görevli Öğretmenler	√	
Kurum Yöneticileri	√	
Öğrenciler	√	
Cezaevi Müdürlüğü		√
İl Sağlık Müdürlüğü		√
İl Emniyet Müdürlüğü		√
Usta ve Usta öğreticiler		√
İşyeri sahipleri ve İşletmeler		√
Esnaf odaları		√
Ticaret odası		√

Paydaşların Önceliklendirilmesi

Stratejik Plan Hazırlama Ekibi, paydaşların ve paydaş türlerinin belirlenmesinin ardından paydaşların önem derecesi, etki derecesi ve önceliğini tespit etmiştir. Paydaşların önceliklendirilmesi, etki ve önemlerinin tespit edilmesinde Kamu İdareleri İçin Stratejik Plan Hazırlama Kılavuzunda belirtilen Paydaş Etki/Önem Matrisi tablosundan (Tablo 7) yararlanılmıştır.

Tablo 5: Paydaşların Önceliklendirilmesi

Paydaş Adı	İç Paydaş	Dış Paydaş	Önem Derecesi	Etki Derecesi	Önceliği
İl Milli Eğitim Müdürlüğü		√	5	5	5
Kurumda Görevli Öğretmenler	√		5	5	5
Kurum Yöneticileri	√		5	5	5
Öğrenciler	√		5	5	5
Cezaevi Müdürlüğü		√	4	4	4
İl Sağlık Müdürlüğü		√	2	2	2
İl Emniyet Müdürlüğü		√	2	2	2
Usta ve Usta öğreticiler		√	5	5	5
İşyeri sahipleri ve İşletmeler		√	5	5	5
Esnaf odaları		√	4	4	4
Ticaret odası		√	3	3	3
Önem Derecesi: 1, 2, 3 gözet; 4,5 birlikte çalış					
Etki Derecesi: 1, 2, 3 İzle; 4, 5 bilgilendir					
Önceliği: 5=Tam; 4=Çok; 3=Orta; 2=Az; 1=Hiç					

Paydaşların Değerlendirilmesi

Paydaş Analizi kapsamında Stratejik Plan Hazırlama Ekibi; Müdürlüğümüzün sunduğu ürün/hizmetlerinin hangi paydaşlarla ilgili olduğu, paydaşların ürün/hizmetlere ne şekilde etki ettiği ve paydaş beklentilerinin neler olduğu gibi durumları değerlendirerek Paydaş Ürün/Hizmet Matrisi hazırlamıştır.



Elazığ Adalet Mesleki Eğitim Merkezi Müdürlüğü

2024-2028 Stratejik Plan Dosyası



Paydaş Görüşlerinin Alınması ve Değerlendirilmesi

Paydaş Analizi kapsamında, paydaş görüşlerinin alınması çalışmalarında farklı yöntemler izlenmiştir. Müdürlüğümüz Strateji Geliştirme Kurulu ve Stratejik Plan Hazırlama Ekibi üyeleri ile yüz yüze görüşme, toplantı ve eğitim faaliyetleri gerçekleştirmiştir. Öğrenci, öğretmen, usta ve usta öğretici, işveren, yönetici ve STK temsilcilerinden oluşan paydaşlarımıza, Müdürlüğümüzün faaliyetlerini kapsayan konularda “kapalı uçlu, çoktan seçmeli, birden çok seçenekli, yönlendirici” türde gruplara göre farklı sayılarda sorudan oluşan "Memnuniyet Anketi" uygulanmıştır. Anket sonuçları nicel olarak değerlendirilmiştir. Yüz yüze mülakatlardan elde edilen sonuçlar nitel olarak değerlendirilmiştir. Paydaşlarımızın tamamının görüşlerinin alınması ve değerlendirilmesi çalışmaları Stratejik Plan Hazırlama Ekibi Başkanı, Ekip Koordinatörü ve ekip içerisinde görevlendirilecek üye veya üyeler tarafından Stratejik Plan Hazırlama İl Çalışma takvimine uygun olarak gerçekleştirilmiştir.

Tablo 7: Paydaş Görüşlerinin Alınmasına İlişkin Çalışmalar

Paydaş Adı	Yöntem	Sorumlu	Çalışma Tarihi	Raporlama ve Değerlendirme Sorumlusu
İl Milli Eğitim Müdürlüğü	Mülakat, Toplantı	S. P. Ekip Bşk.		S.P. Ekibi
Kurumda Görevli Öğretmenler	Anket, Toplantı	S. P. Koordinatörü		S.P. Ekibi
Kurum Yöneticileri	Anket, Toplantı	S. P. Koordinatörü		S.P. Ekibi
Öğrenciler	Anket	S. P. Koordinatörü		S.P. Ekibi
Cezaevi Müdürlüğü	Anket	S. P. Koordinatörü		S.P. Ekibi
İl Sağlık Müdürlüğü	Mülakat	S. P. Ekibi		S.P. Ekibi
İl Emniyet Müdürlüğü	Mülakat	S. P. Ekibi		S.P. Ekibi
Usta ve Usta Öğreticiler	Mülakat	S. P. Ekibi		S.P. Ekibi
İşyeri sahipleri ve İşletmeler	Anket, Toplantı	S. P. Ekip Bşk., Ekip Koor.		S.P. Ekibi
Esnaf odaları	Mülakat	S. P. Ekibi		S.P. Ekibi
Ticaret odası	Mülakat	S. P. Ekibi		S.P. Ekibi

F. Kuruluş İçi Analiz

İnsan Kaynakları Yetkinlik Analizi

Şekil 2: Elazığ Adalet Mesleki Eğitim Merkezi Müdürlüğü Örgütsel Yapısı





Elazığ Adalet Mesleki Eğitim Merkezi Müdürlüğü

2024-2028 Stratejik Plan Dosyası



Tablo 8: Okul Yönetici Sayısı

YÖNETİCİ SAYILARI			
	Müdür	Müdür Başyardımcısı	Müdür Yardımcısı
Norm	1	0	2
Mevcut	1	0	2

Birleştirilmiş sınıf uygulaması yapılan okullar hariç olmak üzere, eğitim kurumlarının her biri için müdür norm kadrosu verilir. Meslekî eğitim merkezlerinde, çırak-kursiyer sayısı; 401'e kadar 1, Tam gün tam yıl eğitim uygulaması yapılan eğitim kurumlarına 1, 3308 sayılı Meslekî Eğitim Kanunu kapsamında işletmelerde yapılan meslekî eğitime en az 100 öğrenci gönderen meslekî ve teknik eğitim kurumlarına 1 müdür yardımcısı norm kadrosu verilir.

Tablo 9: Öğretmen, Öğrenci, Derslik Sayıları

SIRA	ÖĞRENCİ-ÖĞRETMEN-DERSLİK BİLGİLERİ	SAYI
1	Öğrenci Sayısı	37
2	Öğretmen Sayısı	4
3	Derslik Sayısı	5
4	Derslik Başına Düşen Öğrenci Sayısı	8
5	Öğretmen Başına Düşen Öğrenci Sayısı	9

Tablo 10: Branş Bazında Öğretmen Norm, Mevcut, İhtiyaç Sayıları

Sıra	Branş	Norm	Mevcut	İhtiyaç
1	Türk Dili ve Edebiyatı	1	1	0
2	Rehberlik	0	0	0
3	Din Kült. Ve Ahlak Bil.	0	0	0
4	Matematik	1	1	0
5	Tarih	0	0	0
6	Yiyecek İçecek Hizmetleri	1	1	0
7	Moda Tasarım Teknolojileri	1	1	0

Tablo 11 : Yardımcı Personel/Destek Personeli Sayısı

Sıra	Branş	Norm	Mevcut	İhtiyaç
1	Memur	0	1	1
2	Destek Personeli	1	1	0



Elazığ Adalet Mesleki Eğitim Merkezi Müdürlüğü

2024-2028 Stratejik Plan Dosyası



Kurum Kültürü Analizi

Müdürlüğümüzde kurum kültürünün oluşturulması için iş ve işlemlerde birim içi ve birimler arası koordinasyon sağlanmaktadır. Yüz yüze görüşmelerle veya toplantılarla yapılacak iş ve işlemlerin salahiyeti için fikir telakkisinde bulunmaktadır. Birimlerde görevlendirilen personel, katıldığı hizmet içi eğitimlere, ilgi ve yeteneklerine göre belirlenmektedir. Müdürlüğümüzde görevli müdür yardımcıları ve birim personeli arasında hiyerarşik bir sistem olmakla birlikte gerek yöneticiler gerekse personel arasında yatay iletişim mevcuttur. Her çalışanın fikirlerini rahatlıkla ifade edebileceği şekilde koordinasyon mekanizması oluşturulmuştur. Yönetici ve personelimizin mesleki yetkinliklerinin geliştirilmesi için hizmet içi eğitim faaliyetlerine katılımları teşvik edilmektedir. Stratejik Yönetim Sürecinde karar alma mekanizması işletilirken iç ve dış paydaşların görüşleri dikkate alınmaktadır. Müdürlüğümüz çalışmalarına etki düzeyleri ve önemleri değerlendirilerek beklenti ve öneriler, karar alma mekanizmasına dâhil edilmektedir. Çalışmalar kurgulanırken dönemsel, çevresel, sosyolojik ve benzeri değişkenler dikkate alınmakta, sorunların çözümü ve ihtiyaçların giderilmesi amacıyla yapılan çalışmalarda bu değişkenler değerlendirilmektedir. Stratejik plan hazırlanması çalışmalarını kapsamında yapılan tüm faaliyetler Merkez müdürümüzün bilgileri ve tensipleri dâhilinde yürütülmektedir. Sürecin her aşamasında bilgi almakta, öneri ve beklentilerini sürece dâhil etmektedir. Merkez müdürünün süreç hakkında gösterdiği duyarlılık, tüm yönetici ve personele yansımaktadır. Önceki dönemlere nazaran kurumumuz genelinde Stratejik Planlama çalışmalarında azami seviyede gayret ve duyarlılık göze çarpmaktadır. Ancak stratejik planlama ve izleme-değerlendirme çalışmaları başta olmak üzere “Stratejik Yönetim Süreci” ile ilgili iş ve işlemleri koordine edecek nitelikte personelin yeterli sayıda bulunmaması, bu konudaki ihtiyacın giderilmesi zorunluluğunu ortaya koymaktadır.

Fiziki Kaynak Analizi

Okul Bölümleri *		Özel Alanlar	Var	Yok
Okul Kat Sayısı	1	Çok Amaçlı Salon		YOK
Derslik Sayısı	5	Çok Amaçlı Saha		YOK
Derslik Alanları (m2)	180	Kütüphane		YOK
Kullanılan Derslik Sayısı	5	Fen Laboratuvarı		YOK
Şube Sayısı	10	Bilgisayar Laboratuvarı		YOK
İdari Odaların Alanı (m2)	30	İş Atölyesi		YOK
Öğretmenler Odası (m2)	40	Beceri Atölyesi		YOK
Okul Oturma Alanı (m2)		Pansiyon		YOK
Okul Bahçesi (Açık Alan)(m2)				
Okul Kapalı Alan (m2)	272			
Sanatsal, bilimsel ve sportif amaçlı toplam alan (m ²)				
Kantin (m2)				
Tuvalet Sayısı	2			
Diğer (.....)				



Elazığ Adalet Mesleki Eğitim Merkezi Müdürlüğü

2024-2028 Stratejik Plan Dosyası



Tablo 12 : Müdürlüğümüzün fiziki kaynak durumu

Sıra	Kullanım Alanı/Türü	Mevcut Sayı
1	Hizmet Binası	1
2	Personel Lojmanı	0
3	Spor Salonu	0
4	Kütüphane	0
5	İhata Duvarı	0
6	Güvenlik Kamerası Sistemi	0

Tablo 13: Teknoloji ve Bilişim Altyapısı

Teknoloji ve Bilişim Altyapısı	
Etkileşimli akıllı tahta sayısı	5
Tablet sayısı	0
İnternet altyapısı	Var
Bilgisayar/bilişim teknolojileri sınıfı/laboratuvarı sayısı	0
Fotokopi makinesi sayısı	0
Masaüstü Bilgisayar Sayısı	4
Taşınabilir Bilgisayar Sayısı	3
TV sayısı	0
Yazıcı sayısı	3

Mali Kaynak Analizi

Tablo 14: Tahmini Kaynaklar (TL)

Müdürlüğümüzün 2024-2028 döneminde kaynakları, uygulanmakta olan tasarruf tedbirleri de dikkati alınarak tahmin edilmiş ve tabloda sunulmuştur.

KAYNAKLAR	Planın 1. yılı	Planın 2. yılı	Planın 3. yılı	Planın 4. yılı	Planın 5. yılı	Toplam Kaynak
Genel Bütçe	5100	5175	5250	5325	5400	26250
Diğer (Ulusal ve Uluslararası Hibe Fonları vb.)	0	0	0	0	0	0
TOPLAM	5100	5175	5250	5325	5400	26250

G. GZFT Analizi

Tablo 15: GZFT Listesi

İç Çevre		Dış Çevre	
Güçlü yönler	Zayıf yönler	Fırsatlar	Tehditler
<ul style="list-style-type: none">• Katılımcı, yenilikçi, çözüm odaklı ve fırsat eşitliğine dayalı stratejik yönetim anlayışı• Yöneticilerin bilgi paylaşımına, işbirliğine ve değişime açıklığı• Etkin, verimli ve hesap verilebilirlik ilkesine uygun kaynak kullanımı• Yeniliğe, gelişime, işbirliğine ve takım çalışmasına yatkın insan kaynağı• Ulusal ve uluslararası proje hazırlama ve yürütme yetkinliği gelişmiş insan kaynağı• Okul sağlığı ve güvenliği ile iş sağlığına ilişkin çalışmaların varlığı• İME uygulamaları sayesinde etkili iş birliği• Merkezin ihtiyaçlarını sağlayabilecek imkanlara sahip olması• Dış paydaşlar ile etkili etkileşime sahip olunması• Merkeзде yeterli güvenlik önlemlerin olması• Öğrenciler ile okul personelinin etkileşiminin iyi olması• Öğrenci iş ve işlemlerinin düzenli ve zamanında yürütülmesi	<ul style="list-style-type: none">• Öğrenci sayısının azlığı• Öğretmenlerin norm fazlası durumda olmaları• Öğretmenlerin ek ders imkanlarının az olması• Kurumda öğrencilerle birlikte sosyal-kültürel faaliyetlerin yapılmasında yaşanan sıkıntılar• Kurum binalarının Cezaevi idaresiyle birlikte kullanılması• Merkezimizde rehberlik uzmanının bulunmaması• Kuruma toplu ulaşımın olmaması• Merkez bahçesinin olmaması	<ul style="list-style-type: none">• MEB tarafından mesleki ve teknik eğitimin geliştirilmesini destekleyen politikaları benimseme• Mesleki ve teknik eğitimde önceki öğrenmelerin tanınmasına imkân veren sistemin varlığı• TYÇ (Türkiye Yeterlilik Çerçevesi) ile meslek standartlarına ilişkin yeterlilik düzeylerinin tanımlanması• Belgeli çalışanların istihdam edilmesine yönelik olumlu yönde adımların atılması• Meslek odalarıyla olumlu ilişkiler	<ul style="list-style-type: none">• Yasal mevzuat değişiklikleri sebebiyle kurumun iş ve işleyişinin olumsuz etkilenmesi.• Hükümet ve MEB eğitim önceliklerinin değişmesi ihtimali• Öğretmenlerin bir kurumda çalışma süreleri• Mevzuat ve paydaş beklentileri arasında yaşanan uyumsuzluk• Hükümlülerin psikolojik durumlarına bağlı yaşanabilecek güvenlik sorunları

İ. Tespitler ve İhtiyaçların Belirlenmesi

Tablo 16: Tespitler ve İhtiyaçlar

DURUM ANALİZİ AŞAMALARI	TESPİTLER/ SORUN ALANLARI	İHTİYAÇLAR/ GELİŞİM ALANLARI
Uygulanmakta Olan Stratejik Planın Değerlendirilmesi	<ul style="list-style-type: none">Hedeflerin paydaş beklentilerini tam olarak ifade edecek şekilde ihtiyaçları karşılayacak sayıda olmaması	<ul style="list-style-type: none">Hedeflerin, stratejik planda yer alan analizlerin tamamı değerlendirilerek, içerik ve sayı bakımından iyi ifade edilmesi
Mevzuat Analizi	<ul style="list-style-type: none">Özel sektör kuruluşları, üniversiteler ve yerel kuruluşlar ile işbirliği gerektiren çalışmalarda, kurum ve kuruluşların mevzuat farklılığından kaynaklanan sorunlar	<ul style="list-style-type: none">Özel sektör, üniversite ve yerel kuruluşlarla düzenlenen protokollerde mevzuatla birlikte kurumumuzun mevcut durumu ve kuruluş politikalarının birlikte değerlendirilmesi
Üst Politika Belgeleri Analizi*		<ul style="list-style-type: none">Stratejik Plan Hazırlama, Performans Programı ve Faaliyet Raporu Hazırlama, Stratejik Yönetim Süreci ile ilgili diğer iş ve işlemler
Paydaş Analizi	<ul style="list-style-type: none">Paydaşların çeşitliliği ve paydaş kitlesinin nicel büyüklüğü,İdarenin sorumluluk veya yetki alanı dışında paydaş beklentilerinin bulunması	<ul style="list-style-type: none">Paydaşların idareden beklentilerinin faaliyet alanlarıyla uyumu sağlanmalı, plan döneminde kurumsal faaliyetler hakkında paydaşlara düzenli bilgilendirme yapılması
İnsan Kaynakları Yetkinlik Analizi	<ul style="list-style-type: none">Ulaşılabilir imkânlar ve cezaevi şartları nedeni ile öğretmenlerin il merkezindeki diğer okulları tercih etmeleri	<ul style="list-style-type: none">Atama ve yer değiştirme döneminde tercih edilmesi için ilçelerde öğretmenlere yönelik sosyal/kültürel faaliyetlere, motivasyon çalışmalarına daha fazla önem verilmesi
Kurum Kültürü Analizi	<ul style="list-style-type: none">Stratejik Yönetim Süreci ile ilgili iş ve işlemleri koordine edecek, nitelikli personel sayısının az olması	<ul style="list-style-type: none">Merkezi ve mahalli hizmet içi eğitim faaliyetleri ile Stratejik Yönetim Süreci iş ve işlemlerini koordine edecek personel sayısının artırılması
Fiziki Kaynak Analizi	<ul style="list-style-type: none">Kurumumuza ulaşım araçlarının sayısı, ihtiyaçların karşılanmasında yetersizdir	<ul style="list-style-type: none">Kurumumuzun bulunduğu bölgeye yönelik belediye ve Şoförler Odası ile yapılacak çalışmalarında öğretmenlerin taşınması için ek sefer talep edilmesi
Teknoloji ve Bilişim Altyapısı Analizi	<ul style="list-style-type: none">Yerel düzeyde oluşturulan istatistik sisteminin etkin şekilde kullanılmaması	<ul style="list-style-type: none">Yerel istatistik sisteminin etkin şekilde kullanılması için gerekli yasal düzenlemelerin yapılması
Mali Kaynak Analizi	<ul style="list-style-type: none">Öngörülemeden nedenlerden dolayı bütçede kesinti ihtimalinin yapılmasıUlusal ve uluslararası fonların hibe desteğini kısıtlaması	<ul style="list-style-type: none">Harcama planlamalarında mali kaynaklarda meydana gelecek öngörülemeden değişikliklerin dikkate alınması

* Üst politika belgeleri analizinde Tablo 3'ten yararlanılarak sadece ihtiyaçlar/gelişim alanları sütunu doldurulmuştur.



3. GELECEĞE BAKIŞ

A. Misyon, Vizyon ve Temel Değerler

MİSYONUMUZ;

Değişen ve Gelişen dünya düzeni çerçevesinde çağa ayak uydurmak amacıyla ülkenin ihtiyacı olan nitelikli insan gününü yetiştirmek için tutuklu ve hükümlüleri mesleki eğitim vasıtasıyla nitelik çırak, kalfa ve usta olarak yetiştirmek.

VİZYONUMUZ;

Toplumsal Olarak Kaybedilecek Fert Yoktur ilkesi doğrultusunda kader mahkumlarını mesleki eğitim ile birleştiren bir marka olmak.

TEMEL DEĞER VE İLKELERİMİZ

- ✓ Milli ve Manevi Değerler
- ✓ Yasalara Saygı
- ✓ Akılcılık
- ✓ Çağdaşlık
- ✓ İş birliği ve Bilgi Paylaşımı
- ✓ Mesleki Eğitimde Kalite
- ✓ Stratejik Yönetim Süreci
- ✓ Bilimsel İlkeler Doğrultusunda Yenilik ve Değişim
- ✓ Kişisel ve Mesleki Gelişim
- ✓ İstihdamı Destekleyici Eğitim
- ✓ Mesleki Etik
- ✓ Güvenli Okul



Elazığ Adalet Mesleki Eğitim Merkezi Müdürlüğü

2024-2028 Stratejik Plan Dosyası



B. Temalar, Stratejik Amaçlar

Tablo 17: Temalar, Stratejik Amaçlar, Hedefler

TEMA 1	EĞİTİM VE ÖĞRETİME ERİŞİM
AMAÇ 1 (A1)	Eğitim ve öğretime erişim oranlarını artırarak kurumumuzun hedef kitlesini oluşturan her bireye ulaşmak
Hedef 1.1 (H1.1)	Mesleki eğitim merkezine kayıtlı çırak öğrenci sayısını 17'den 60'a çıkarmak
TEMA 2	EĞİTİM VE ÖĞRETİMDE KALİTE
AMAÇ 2 (A2)	Mesleki ve teknik eğitimin toplumun ihtiyaçlarına ve işgücü piyasası ile bilgi çağının gereklerine uygun biçimde yürütülmesi sağlanacaktır.
Hedef 2.1 (H2.1)	Mesleki ve teknik eğitimde istihdam ve üretim ilişkisini güçlendirmek
TEMA 3	KURUMSAL KAPASİTE
AMAÇ 3 (A3)	Eğitim kurumlarının kapasitesini ve donanım altyapısını, genel ve özel ihtiyaçları karşılayacak nitelikte geliştirmek
Hedef 3.1 (H3.1)	Güvenli ve sosyal bir kurum ortamı oluşturmak için özel grupların ihtiyaçlarını da dikkate alarak fiziksel ortamların güvenlik standartlarını %100'e çıkarmak

C. Stratejik Hedefler, Performans Göstergeleri, Stratejiler

Amaç 1 (A1) Eğitim ve öğretime erişim oranlarını artırarak eğitim kurumlarının hedef kitlesini oluşturan her bireye ulaşmak

Hedef 1.1 (H1.1) Mesleki eğitim merkezine kayıtlı çırak öğrenci sayısını 17'den 60'a çıkarmak

HEDEFE İLİŞKİN GÖSTERGELER				
Sıra	Gösterge	Mevcut (2024)	Hedef (2028)	Sorumlu Birim
PG 1.1.1	Çırak öğrenci sayısı	17	60	Sosyal Ekip
PG 1.1.3	Mesleki eğitimin tanıtımı için yapılan faaliyet sayısı	1	5	Sosyal Ekip

A1	Eğitim ve öğretime erişim oranlarını artırarak eğitim kurumlarının hedef kitlesini Oluşturan her bireye ulaşmak								
H1.1	Mesleki eğitim merkezine kayıtlı çırak öğrenci sayısını 5'den 30'a çıkarmak								
Performans Göstergeleri	Hedef Etkisi (%)	2024 (MEVCUT)	2025	2026	2027	2028	2029	İzleme Sıklığı	Raporlama Sıklığı
PG 1.1.1	50	17	25	30	37	48	60	6 ay	6 ay
PG 1.1.2	50	1	1	2	3	4	5	6 ay	6 ay
Sorumlu Birim	Sosyal Ekip								
İşb. Yap. Birim(ler)	Müdür,Md.Yardımcıları,Rehber Ekip,Teknolojik Ekip								
Riskler	Belirlenen maliyetin temin edilememesi.								
Stratejiler	Cezaevi müdürlüğü eğitim birimiyle birlikte mahkumlara yönelik kurumumuzu tanıtan bilgilendirme toplantıları düzenlemek.								
Maliyet Tahmini	53000 TL								
Tespitler	Cezaevi müdürlüğü eğitim birimiyle yeterli düzeyde işbirliğinin olmaması.								
İhtiyaçlar	Tanıtıcı afiş broşür hazırlanması ve bastırılması.								



Elazığ Adalet Mesleki Eğitim Merkezi Müdürlüğü

2024-2028 Stratejik Plan Dosyası



Amaç 2 (A2) Mesleki ve teknik eğitimin toplumun ihtiyaçlarına ve işgücü piyasası ile bilgi çağının gereklerine uygun biçimde yürütülmesi sağlanacaktır

Hedef 2.1 (H2.1) Mesleki ve teknik eğitimde istihdam ve üretim ilişkisini güçlendirmek

HEDEFE İLİŞKİN GÖSTERGELER				
Sıra	Gösterge	Mevcut (2024)	Hedef (2028)	Sorumlu Birim
OPG 2.1.1	Öğretmenlerin aldığı hizmet içi eğitim sayısı	1	10	Merkez Proje Ekibi
PG 2.1.2	STK ile yapılacak işbirliği/protokol ve proje sayısı	0	3	Merkez Proje Ekibi
PG 2.1.3	AB projeleri başvuru sayısı	0	1	Merkez Proje Ekibi

A2	Mesleki ve teknik eğitimin toplumun ihtiyaçlarına ve işgücü piyasası ile bilgi çağının gereklerine uygun biçimde yürütülmesi sağlanacaktır								
H2.1	Mesleki ve teknik eğitimde istihdam ve üretim ilişkisini güçlendirmek								
Performans Göstergeleri	Hedefe Etkisi (%)	2024 (MEVCUT)	2025	2026	2027	2028	2029	İzleme Sıklığı	Raporlama Sıklığı
PG 2.1.1	50	1	3	5	7	9	10	6 ay	6 ay
PG 2.1.2	25	0	0	1	1	1	1	6 ay	6 ay
PG 2.1.3	25	0	1	1	2	2	3	6 ay	6 ay
Sorumlu Birim	Merkez Proje Ekibi								
İşb. Yap. Birim(ler)	Müdür,Md.Yardımcıları,Rehber Ekip,Teknolojik Ekip, Sosyal Ekip, Öğretmenler, Esnaf ve Sanatkârlar Birliği, Sanayi Odası, Ticaret Odası, diğer kurum ve kuruluşlar								
Riskler	Eğitim-istihdam ve üretim ilişkisinin güçlendirilmesinde rol sahibi olacak tarafların beklenen desteği sağlamaması, Teknolojinin çok hızlı bir şekilde gelişmesi ve sektörün taleplerinin değişken olması,								
Stratejiler	Mesleki ve teknik eğitim kurumları ile sektör arasında iş birliği artırılacaktır. Yerel düzeyde sektörün ihtiyaç duyduğu meslek elemanları yetiştirilecektir.								
Maliyet Tahmini									
Tespitler	Sektör liderleri, organize sanayi bölgeleri ve Ar-Ge merkezlerinin mesleki ve teknik eğitimle olan etkileşiminin beklenen seviyede olmaması, - Mesleki ve teknik eğitimde karar alma süreçlerinde sektör temsilcilerinin yer almada isteksiz olması, - Gelişen teknolojinin birçok meslek alanında köklü değişikliklere sebep olması ve yeni mesleklerin ortaya çıkması..								
İhtiyaçlar	Hizmet içi eğitim, Esnaf ve Sanatkârlar Birliği, Sanayi Odası, Ticaret Odası, diğer kurum ve kuruluşlar, Fırat Kalkınma Ajansı işbirliği,								

Amaç 3 (A3) Eğitim kurumlarının kapasitesini ve donanım altyapısını geliştirmek

Hedef 3.1 (H3.1) Bilgisayar laboratuvarı ve uygulama sınıfları oluşturmak.



Elazığ Adalet Mesleki Eğitim Merkezi Müdürlüğü

2024-2028 Stratejik Plan Dosyası



HEDEFE İLİŞKİN GÖSTERGELER				
Sıra	Gösterge	Mevcut (2024)	Hedef (2028)	Sorumlu Birim
PG 3.1.1	Bilgisayar laboratuvarı sayısı	0	1	Teknolojik Ekip
PG 3.1.2	Öğrenci kullanımı için bilgisayar sayısı	0	10	Teknolojik Ekip
PG 3.1.3	Uygulama sınıf sayısı	0	2	Teknolojik Ekip
PG 3.1.4	Uygulama sınıf donatımı (araç-gereç) sayısı	0	2	Teknolojik Ekip
PG 3.1.5	Lisanslı program sayısı	0	6	Teknolojik Ekip

A3	Eğitim kurumlarının kapasitesini ve donanım altyapısını geliştirmek									
H3.1	Bilgisayar laboratuvarı ve uygulama sınıfları oluşturmak									
Performans Göstergeleri	Hedef Etkisi (%)	2023 (MEVCUT)	2024	2025	2026	2027	2028	İzleme Sıklığı	Raporlama Sıklığı	
PG 3.1.1	30	0	0	0	1	0	1	1 yıl	1 yıl	
PG 3.1.2	18	0	0	1	4	9	15	1 yıl	1 yıl	
PG 3.1.3	30	0	0	0	0	1	1	1 yıl	1 yıl	
PG 3.1.4	18	0	0	0	0	1	1	1 yıl	1 yıl	
PG 3.1.5	4	0	0	1	2	3	4	1 yıl	1 yıl	
Sorumlu Birim	Teknolojik Ekip									
İşb. Yap. Birim(ler)	Müdür, Md. Yardımcıları, İlçe Milli Eğitim Müdürlüğü, İl Milli Eğitim, Milli Eğitim Bakanlığı									
Riskler	Bilgisayar laboratuvarı ve uygulama sınıfları için yeterli bütçe bulunamaması.									
Stratejiler	Bilgisayar laboratuvarı ve uygulama sınıfları için uygun derslik tespit edilecektir. Maliyet çalışması yapılarak bütçe talep edilecektir. Ödenek tahsis edildiğinde bilgisayar ve uygulama sınıfı araç gereç temini İhale kanunu hükümlerince yapılacaktır.									
Maliyet Tahmini	3400000 TL									
Tespitler	Öğrencilerin kullanabileceği bilgisayarların olmaması .									
İhtiyaçlar	Milli Eğitim Bakanlığından bütçe tahsisi									

D. Maliyetlendirme

Tahmini Kaynaklar Analizinden yararlanılarak kurumumuzun 5 yıllık hedeflerine ulaşılabilmesi için planlanan faaliyetlerin Tahmini Maliyet Analizi yapılmıştır.

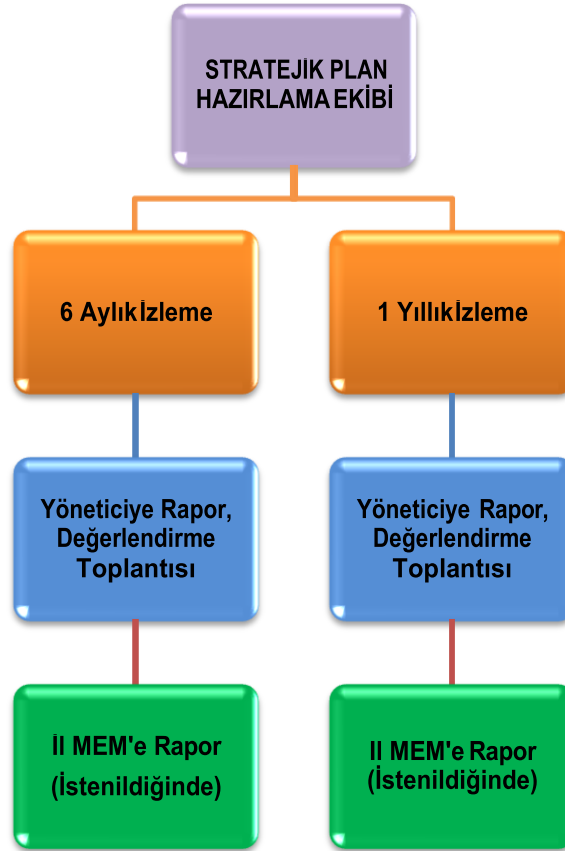
Tablo 18: Tahmini Maliyetler (TL)

	Planın 1. Yılı	Planın 2. Yılı	Planın 3. Yılı	Planın 4. Yılı	Planın 5. Yılı	Toplam Maliyet
A1						
H1.1	50000	100000	150000	200000	250000	750000
A2						
H2.1	30000	50000	80000	100000	120000	150000
A3						
H3.1	0	200000	1000000	2000000	200000	3400000
Genel Yönetim Giderleri	50000	100000	150000	200000	250000	750000
TOPLAM	130.000	450000	1.380.000	2.500.000	820.000	5.050.0000

E. İzleme ve Değerlendirme

Müdürlüğümüzün 2024-2028 Stratejik Planı İzleme ve Değerlendirme sürecini ifade eden İzleme ve Değerlendirme Modeli hazırlanmıştır. Müdürlüğümüzün Stratejik Plan İzleme-Değerlendirme çalışmaları eğitim-öğretim yılı çalışma takvimi de dikkate alınarak 6 aylık ve 1 yıllık sürelerde gerçekleştirilecektir. 6 aylık sürelerde üst yöneticiye rapor hazırlanacak ve değerlendirme toplantısı düzenlenecektir. İzleme-değerlendirme raporu, istenildiğinde İlçe Milli Eğitim Müdürlüğüne gönderilecektir. 1 yıllık izleme-değerlendirme çalışmaları, Stratejik Planımızda yer alan hedeflerin yıllık düzeyde ifade edildiği Performans Programı ve yıl sonunda gerçekleşme düzeylerinin belirlendiği Faaliyet Raporu hazırlanarak yapılacaktır. Performans Programı ve Faaliyet Raporu üst yöneticinin değerlendirmesinin akabinde İlçe Milli Eğitim Müdürlüğüne sunulacaktır. Yıllık izlemelerle ilgili değerlendirme toplantıları düzenlenecektir.

Şekil 3: İzleme ve Değerlendirme Süreci





Elazığ Adalet Mesleki Eğitim Merkezi Müdürlüğü

2024-2028 Stratejik Plan Dosyası



EKLER

Tablo 19: Strateji Geliştirme Kurulu

S.N.	ADI VE SOYADI	ÜNVANI	GÖREVİ
1	Murat AKGEYİK	Müdür	Başkan
2	Mustafa AYDIN	Müdür Yrd.	Üye
3	Osman USLU	Müdür Yrd	Üye

Tablo 20: Stratejik Plan Hazırlama Ekibi

S.N.	ADI VE SOYADI	ÜNVANI	GÖREVİ
1	Ersin BİLGE	Yiyecek İçecek Hiz. Öğrt.	Başkan
2	Yadigar Ay ÖGTEM	Moda Tasarım Tek.Öğrt.	Üye
3	Muhammet YILDIZ	Matematik Öğrt.	Üye
4	Hasan BAYRAK	T.Dili ve Edeb. Öğt	Üye